



毎月十五日発行 所行 宗像大社 社会 定価 一年送料共 1000円

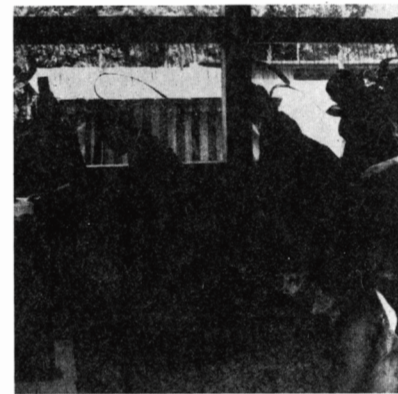
神具、装束 株式会社 井筒 九州店 福岡市博多区東公園一三二(一八二) 電話(092)551-1945

筑前路の春を告げる

宗像大社春季大祭



宗像大社春季大祭 保存会は、桜前線が近づいてから大祭第一日祭が、氏子四月二日までの三日間に亘り、盛況に満ちた大祭に開催された。



祭典では、華津宮司の、を正した永島正助氏が奉賛が各々齎行され、同日十時、国家鎮護・五穀豊穡・交通の安全と氏子崇敬者の平穏無事・弥栄を祈念する祝詞が奉奏され、宗像大社氏子会を代表して、斎服に感儀

同祭典には、宗像市郡の遺族百数十名の参列を始め、市町村長や同議会議長、福祉協議会の役員、宗像大社氏子会長・総代等多数参列し、護国の英霊をお慰め申し上げるとともに遺族・市郡民の御加護と弥栄が祈念された。

宗像大社春季大祭 同日午前十一時から、大祭第二日祭、併せて交通安全奉納舞が奉納された。翌二日祭、併せて交通安全奉納舞が奉納された。

人間教育と宗教情操教育

(一)

昭和五十二年いらい学習指導要領に示され、その実践には学校側や教師の自主性が尊重されている。ゆとりのある教育については、各学級とも生徒の活動や勤労体験等々いろいろの形でゆとりの時間の使い方を工夫している。

これを知った県教委の水戸教育事務所が中止を求め、わずか三月で廃止された。というニュースが最近になって明らかになり、種々の議論をよんでいる。

宗像大社春季大祭 同日午前九時から、同祭典には、宗像市郡の遺族百数十名の参列を始め、市町村長や同議会議長、福祉協議会の役員、宗像大社氏子会長・総代等多数参列し、護国の英霊をお慰め申し上げるとともに遺族・市郡民の御加護と弥栄が祈念された。

余滴

この冬は長かった。当地でも真冬日が幾日も続き、雪の舞う日が多かった。梅の開花は一月以上も遅れた。梅一輪一輪ほどのあたたかさ「もさっぱり実感なし。寒波による水道や路面凍結に生活のリズムを狂わされ、鉛色の空を仰いで一日も早い春の訪れが待たれた。

宗像大社歌会詠草

- 第七三回 宗像大社歌会詠草 毎月一日、切詠草到着順
原町 塩川ハルコ 大島 原節子
春日の光りあまねし浜の道干されしヒジキの香の中を

春季大祭 賑う奉納行事

奉納剣道大会

四月一日(日)恒例の春季大祭奉納剣道大会が、午前九時より開催された。これは、春季大祭の神賑行事として、例年本殿横の境内で野試合として開催されている。

当日は、小学生の豆剣士を中心として、一般成人まで六階級、八十八チーム、約四百人の選手が参加し、団体戦で行なわれた。

前日より曇り空で、天候が心配されたが、時がたつにつれ、快晴となり、多くの観戦者が声援を送る中、砂をけたての熱戦が繰り広げられた。

同大会は宗像地区以外からの出場も多く、年々盛大になっている。

- 成績は次の通り、
- 小学校一・二年の部
 - 優勝 東郷少年剣道教室
 - 準優勝 神興剣道会
 - 小学校三・四年の部
 - 第三位 玄辰館
 - 優 勝 岬少年剣道教室
 - 準優勝 玄辰館
 - 第三位 神興東剣友会
 - 優 勝 玄海少年剣道 A
 - 準優勝 玄海少年剣道 B
 - 第三位 河東剣道教室
 - 中學校の部
 - 優 勝 福岡東中 A
 - 準優勝 玄海中 C



春の交通安全キャンペーン

一日宗像署長に宇都宮権宮司

桜のツボミもようやく、色づき始めた四月六日、春の交通安全運動が始まった。宗像署署長より、交通安全キャンペーンの一環として、宗像市郡内を巡回し交通安全運動を呼びかける自動車パレードに先立ち、交通安全の神さまとして有名な、当社に一日宗像署署長をお願いしたいとの申込みがあり、当社の宇都宮権宮司が六日宗像署署長に就任し、交通安全の神さまとして、午前九時、同署で井上泰暢署長より宇都宮権宮司に「一日署長」「迷惑、粗暴運転追放」の黄色いタスキが手渡された。

巫女二名が同行し、宗像



第三位 中央中 A

- 高校・大学の部
- 優 勝 福岡工業大学 A
 - 準優勝 武蔵台高 A
 - 第三位 若松商高 A
 - 一般の部
 - 優 勝 河東剣道教室
 - 準優勝 水確会
- 以上

奉納吟詠大会

北九州鶴洲会

当社の春季大祭神賑行事として有名になった、北九州鶴洲会による吟詠奉納大会が、今年も桜下のもと約百名の出場者で賑わった。四月三日午前十一時、拝殿に参列した北九州市に本部を置く鶴洲吟詠会(会長・河野鶴洲)会員約百名の代表者による「宗像三神」が朗々と献詩され、玉串拝礼の後大会が清朗殿に於いて、開催された。

老若男女会員の献する美声は、境内にこだまし、しばし、賑わう参拝者の足をとどめた。とくに後半の、師範校の人々、来賓(清香吟社)の模範詩が行なわれる頃は、盛んな拍手と展を祈ります。

- 今後益々の鶴洲会の御発展を祈ります。
- 村橋 鶴堂
 - 大畑 義雄
 - 村上 鶴堂
 - 武州 鶴風
 - 依 鶴風
 - 福田 鶴鳳
 - 山田 孝洲
 - 角 興洲
 - 森田 芳洲
 - 森田 芳洲
 - 感謝状贈呈者次の通り



一市三町を自動車業者の約三十台の車を供車に、パレードが行なわれた。宗像市役所前より権宮司の車を先頭、市内、玄海町、津屋崎町、福岡町内を午前中パレードし道行く人々、運転者に交通安全を呼びかけた。

午後は、当社と宮地嶽神社合同による「セーフティ・ステーション」を宗像市赤間の旧国道3号線に開設した。

宗像・宮地嶽神社より、神官、巫女さん、又青年会議所会員の方々の協力を得て、約二十名が、宗像警察署交通課の署員と一緒に二時間、ドライバーの安全運転を呼びかけ、安全運転を命じた。一時停車を命じられた運転者も、春の交通安全運動期間であることを

知っている様子で、ここに呼びかけに際し、車中の子供達も風船の土産に喜びであった。

新聞紙上に交通事故ニュースがない日は無い今日である。時の流れのゆるみか、本人を、相手や、家庭をも不幸のどん底に落す交

通事故です。期間中はもちろん、毎日毎時毎秒、車を運転する人も、道を歩く人も十分に注意して、この便利な文明の利器を有意義に利用し、幸せな毎日を送りたいものです。

去る四月二日、当社春祭奉納大会に併せて、交通安全講演会が厳粛に開催された。

当日、午前十時半、各地から講師の方々が三々五々参集され、本殿授与所で受け付けを済ませ、巫女から胸に赤い記章をつけてもらい大祭に参列、代表が玉串を供えて講員一同敬謙な祈りを捧げられた。

その後、儀式殿に於て講社祈願祭が行われ、一年間の災厄攘除が祈願された。午後から高壇に於て、真会が催され御神酒を傾けながら和やかな雰囲気の内にと終了した。

当社交通安全講話は、宗像大神の御神徳を敬仰し、大神の広大無量の御守護を戴きたいという崇敬各位の熱願によって、昨年四月に設立された。案内書をお送りいたします。

宗像大社交通安全講 盛大に講社大祭

は、入講期間を申込みを受けた月日より翌年の同月の前日までとして一ヶ年を単位に、継続、退講を任意にしている。

講員の種別を個人と、法人に分け、個人は家族を含めて講費三千元、法人は一万円となっている。

また、講員の住所、芳名を特別名簿に浄書し、毎朝御本殿に於て講員並びに御家族の安全祈願祭を厳行している。

昨年四月以降、当社で祈願祭をされた方々を始め、一般の方々にも入講の御案内を差し上げており、講員は既に五百名に達している。

〇九四〇一六二一三一一(福岡県宗像郡玄海町田島宗像大社社務所内)に申込み下さい。案内書をお送りいたします。

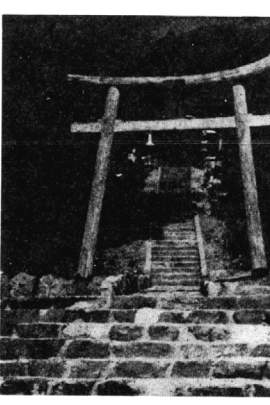


神郡社寺めぐり (1)

御嶽神社 (筑前大島鎮座)

今回より新しく、宗像大社の撰末社を中心に郡内に神社、仏閣めぐりを行って見たい。

この御嶽神社の存在については、天文二十二年(一五五三)の大島第二宮年中仰の中に受け継がれて来た御供次第及び弘治二年(一五五六)同年中御神事次第に、「御嶽」の名が見え、また天正十三年(一五八五)二月吉日の宗像御嶽座次第には、「大嶋御嶽第一宮護灯」安倍民部丞秀浄は漁業と農業が中心産業である。アイディア村長の名で有名な、中村国美弥村長を



以下次号

町営ゲートボール場完成

宗像郡玄海町に、県下最大の大ゲートボール専用コート(七面)が、四月十一日完成オープンした。

当日朝、和町内のテラパークのあと、町内約四十の老人クラブから選ばれた代表二十四チーム(約二百人)による記念大会が催された。

公立のゲートボール場としては、西日本有数の規模をほこり、町は玄海町旅館町江口、後場下にある約三

宗像署長訪問記



執務中の井上宗像警察署署長

本年三月十二日付で宗像警察署長を命ぜられ、興奮警察本部警備公安第二課長から着任いたしました井上でございます。

幸い、現在のところ、宗像署管内には大きな事件もなく、比較的平穏に推移し、治安が保たれておりますが、これも住民の皆様、警察に対する御理解と御協力によるものであります。誠に感謝いたすとともに、管内治安の責任者として、任務の重大性を痛感しております。どうかよろしくお願ひ申し上げます。

月日のたつのは早いもの

組合に運営を委託して、当然無料で開放、「町観光の目玉」とサービスに努めている。

ゲートボール場の広さは縦十五、横二十メートル、老人用サイズが七面もある。トイレや屋根付き休憩所もついた立派なもので、三月月がかりで、町費約一千万円をかけ完成した。

場所は町役場のある玄海町江口、後場下にある約三

千平方メートルの町立広場である。町の話では、公・私有を問わず大規模なゲートボール場があるのは、山口県(九面)ぐらいのもので、玄海町の名物、生魚料理と合せアピールを進め、観光客誘致の目玉と張りきっている。

年間十数万の観光客で賑わう同町であるが、最近のしみを帯びておりましたので、風土や気質については、多少わかるつもりで着任して参りました。しかし宗像に住んでみると、海と山の自然美に恵まれ、民情も豊かでありました。しかし、一口に宗像といっても、田園地域や漁村地域もあり、又都市化する新興団地もあれば、古い伝統に支えられた地域もあり、それぞれの地理的な特色や歴史的特徴性が異なるという民情や気質があるということとで、これら古い郷土の歴史や各地の特色等についても、もっと勉強しなければならぬと思っております。そうすることによって、宗像への愛着が深まり、それが仕事のすべてに通ずることと考えています。

そこで、私の警察業務推進に際しての考えの一端を申し上げたいと思っております。それは、住民の皆様の見や要望に応え、期待と信頼を得るに努めて親切的な警察の確立に努めていきたいということであり、

警察の使命であり、任務は、今更にご申上げます。まして、住民の皆様が安心して街を歩ける、夜、枕を高くして眠れる治安の実現であります。したがって

団体客の中には、ゲートボールを楽しみたいお年寄りが増えたため、旅館組合は町立ゲートボール場の設置を町に陳情していた。

運営委託をまかされた神楽旅館組合(十六店)では、県内なら旅館のバスでどこへでもお連れ上がります。(泉定旅館組合長)

という力の入れようである。このゲートボール場に元氣なお年寄りのほろ声や、玄界灘の青、海岸の松の緑、の中にこだまする日も近い。お年寄のみさんお元氣に力いっぱい、でっかいコートで汗を流し、腹いっぱいうまい魚を食べて人生を楽しんで下さい。

警察は、もって、地域の皆様の意見、要望等をあらゆる場を通じてスムーズに受け上げ、これらに対応した警察活動を積極的に展開することにより、皆様方の期待と信頼を得るよう努めてまいります。

又、執行務に当たっては、悪に対しては容赦なく、決然と立ち向かっていかねばなりません。また、相手が善良な住民の皆様には、相手の立場に立った思いやりが必要であると思ひ、一人の痛みがわかる警察官、調子よくはいては強調しているところであります。

私は、このたび縁あって宗像警察署に勤務することになりましたが、当警察署が宗像地区の皆様方に、一層親密にされ、又親しめる警察となるよう努めます。御協力、御支援をお願い申し上げます。

井上 泰暢

尚、署長室を訪問した時、部屋の壁にかげられた歴代署長、一覧表を見せていただいた。表によると、初代署長、大倉周之助、

『玄海彫刻の岬恋の浦』

宗像郡新名所

宗像郡津屋崎町の玄海国定公園内に「玄海彫刻の岬恋の浦」第一期工事が完了し、四月二十一日にオープンする。

開発着手から十五年の月日を要した大工事で、ユニークな総合自然文化公園である。県内の観光モデルコース「玄海グリーンライン」の新しい名所という地位の実現したのである。

玄界灘に面した渡半島の敷地十ヘクタールに城山



観光(本社・鹿児島市)が資本六十億円を投入しての完成である。施設は文化殿堂受章者、北村西望、沢田政広両先生の作品を始め、国内一流の彫刻家の作品五十四点を集めた彫刻ゾーンを中核として、ゴルフ場(九ホール)のある健康文化ゾーン、野外コンサートのある芝生広場の芸術文化ゾーン、和洋レストラン、宴会場などのある食文化ゾーン、ホテルの建設が計画されている宿泊・研修ゾーン、右側に筑前大島、神

新人紹介

本年も当人社に新しい人々が入社しました。本月号は神職の人達を紹介いたします。よろしくお願ひします。

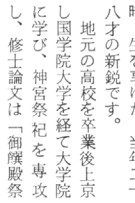


門司 成人 (もんじ、なりひと)

昭和二十五年、十月十日生れの三十三才。福岡県遠賀郡の生れ、社長の長男として産声をあげ西福岡高校より国学院大学神道科に学ぶ。東京のネオンにもなれ、東に別荘を告げ、山口県、赤間神社に奉職する。

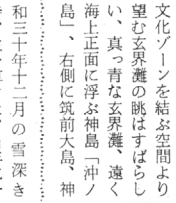
早稲の瀬戸に遠賀川川筋男の心を清め二三年の月日が流れる。

昭和五十二年同神宮を退



杉山 安彦 (すぎやま、やすひこ)

石川県鳳至郡穴水町に昭和二十二年同神宮を退



藤川 耕一 (ふじかわ、こういち)

佐賀県、鹿島市の生れ、一八〇センチの長身は当社頭である。九十九州男児で頭強な身体に似合わぬ、気持のやさしい九州男児です。鹿島高校より、国学院大学神道科に進み、花の東京の水で四年間みがかれ、

- 自由ヶ丘 後藤君代 たづね来し山中の池は水溜み 凍れば垂れたる枝のはね 八幡西 磯谷 緑南 内孫の初雛まつり春今宵祝ひ 白酒にはほろ酔いしかな 田 野 森 つるの 樹一面に熟れたるみかん摘み 凍れば垂れたる枝のはね 上りたり 池 田 占部ユキ子 春あざき磯にて挟りしほどり 濃き若布を干せば陽に匂ふなり 田 島 田中ツタエ ほつはつと朽葉ゆのぞく路の 苔浅きみどりの余寒にふるう 神 湊 葉山 道子 とどき来し新版(しん) 広辞苑に織織のカバー掛けた 古稀の日と記し 田 野 山口 和江 吹く風は冷たけれど山の前山の 夕ささ啼く日射あかるし 武 丸 立石るせ乃 凍てつきし雪の畑より引き 抜きし大根おろしの朝飯う ますし 江 口 小林万里子 海静か山しづかなり玄海を 離る日近く梅咲き盛る 武 丸 原田 リノ 由布院に亡夫と泊りしは 昔前湯煙は今も空に勢ふ あり 武 丸 原田 リノ 吹く風は冷たけれど山の前山の 夕ささ啼く日射あかるし 武 丸 立石るせ乃 凍てつきし雪の畑より引き 抜きし大根おろしの朝飯う ますし 江 口 小林万里子 海静か山しづかなり玄海を 離る日近く梅咲き盛る 武 丸 原田 リノ 由布院に亡夫と泊りしは 昔前湯煙は今も空に勢ふ あり

昭和三十五年、十月十日生れの三十三才。福岡県遠賀郡の生れ、社長の長男として産声をあげ西福岡高校より国学院大学神道科に学ぶ。東京のネオンにもなれ、東に別荘を告げ、山口県、赤間神社に奉職する。

早稲の瀬戸に遠賀川川筋男の心を清め二三年の月日が流れる。

昭和五十二年同神宮を退

職後、先祖代々守り継がれた、遠賀郡「浅木神社」に奉職した。しかし神道への探求の志深し、今年三月より当社に入社した。

家庭には愛妻、千代子夫人と二人の子供が待っている。

趣味 総味、スポーツ全般、特に陸上競技

趣味 総味、スポーツ全般、特に陸上競技

趣味 総味、スポーツ全般、特に陸上競技

趣味 総味、スポーツ全般、特に陸上競技

宗像大社歌会 俳句作品集(三)

田熊 安部 ゆき
若草を踏んで鼻歌軽やかに

津屋崎 西住喜三郎
灘の反り又反りさきの鳥霞

鐘崎 岩瀬 辰夫
幼稚園初遊足や儀儀良く

名古屋 野崎 傳三
白酒にほろ酔ふ妻の佐度お

香椎 板谷クニコ
彼岸時化来そな海のたつ

八幡西 磯谷 緑雨
難境のオルゴール鳴り日脚

田熊 力丸 一郎
四ツ塚は白く表いて春炬燵

福岡中央丸ゆづる
現世の余情のごとく陽炎へ

東京 白本 静江
早梅のくれない雪の中に彩

藤沢 井上 玄洋
釣舟の帆を橋音や霞ひ海

福岡四入江 柳江
春彼岸の親切供えけり

津屋崎 井浦 良介
合格通知手に温められし春



玄界沿岸地を探訪

(3)の(1)

より
寄
木
浜
いししいただし
(福岡市西区玄界島)

今号は玄界島の寄木浜を
訪ねてみましょう。
博多湾の入口近くに、玄
界島という、丁度、腕を伏

せたとような小さな島がある
のをご存知でしょうか。
面積・一七ヘクタール、周囲四
キロ。最高は二八メートル

ル。人口は約九三〇名、う
ち二四〇名ほどが漁業従事
者です。一九六一年(昭和
三六)に糸島郡北崎村から
福岡市へ編入されました。

博多築港から「ゆりゆか
」に乗って約一時間島へ
着きます。船は一日五便が
出ています。

筑豊沿海誌の写真(大正
六年刊)を見ますと、海に
面して、背後の山に家が建
ち並んでいますが、今は前
面の海が埋立てられて随分
と広くなっています。南側
に人家が集中し、東側山手
の方に小・中学校がありま
す。北側は砂浜岩礁等が交
互にあり、玄界の暴浪に険
しい景観を呈しています。

島の周囲には、黒瀬、ク
タベ瀬・柱島・大小机島の
瀬と、島(無人島)からな
っています。



眼の前の緑を絶やさない

福岡市と北九州市との中
間地点に位置している宗像
地方も、近年都市化の波に
おそわれて、ベットタウン
としての一面をたどってき
ています。

すでに前号で、皆様方に
お知らせしましたように、
このたび沖ノ島は、環境庁
のほうから、鳥獣保護特別
区としての指定を受け
ました。それより前に、福岡県
からも、県条例第三十五号
の「福岡県環境保全に関
する条例」の適用を受け、
「自然環境保全全区」に指
定されています。

「自然環境保全全区」に指
定されたまま、又、昔の姿のま
まで存在していけば、ここ
に生息権を持つ動植物等
の生物類が、今後将来も
大幅に景観が変化してきて
お生活を続けていくことが
出来よう。

土地開発は一面では、古
代の生活遺跡の崩壊、即文
化財破壊へとつながって
く、とも言われているが、
一方地域生活者の生活権に
関する問題とも、併行して
考がえていかねばならぬ
ことである。現在の開発事業を
な目までみていくと、地域社
会の生活発展よりも、観光
開発に重
点を置き、
これを優
先してい
るようにもみうけられる。
これらの諸問題をかかえた
開発は、一つの転換期を迎
えていこうと思われ。
当面の文化財保護に関し
ては、その役割が分岐し
てしまいがちで、林野庁
と各都道府県とが主体とな
って、取りくんできてい
る。

玄界島には百合(ゆり)
若大臣の伝説があります。
少し長くなりますが紹介し
てみましょう。
九世紀ごろ、最後の国
守・百合若が西海警備の任
を果しての帰路、暴風雨に
遭い玄界島に避難しまし
た。
その時、部下の別府兄弟
達の裏切りによって、百合
若は島に置き去りにされて
しまいました。
一方、国へ帰った別府兄
弟は、百合若の死と報告し
て、また百合若が国に残し
た新妻の春日姫にまで手を
あそばさす。
二年がまたたく間に過ぎ
たある日、百合若が国で飼
っていた緑丸(みどりまる)
という鷹が飛んできました。
百合若は自分の血で手紙
を書き、緑丸の足に結
びつけました。
一月(ひとつき)後、寄
木の浜に緑丸の死骸が流れ
つきました。足には妻から
の墨と硯が結ばれていまし
た。緑丸は遠路の疲れで力
つきたものでしょう。
豊後の船が島に流れつ



今日では、その伝説の場
所を知っている人は、ほと
んどいません。
どうしてこの島に百合若
伝説なるものが生れたので
しょうか。
玄界島の孤島ともいっ
き位置にあるわけがなく、
対岸の糸島半島西浦崎は約
二・五キロ、志賀島は五・
五キロと手のとどくような
近いところです。それに古
来から文化の中心的那志
津(博多)等船の往来も激
しく、大陸からも、沿岸を
航行する船も、島の横を通
るような場所です。
この島の歴史はどうし
ょうか。
考古学的な遺物は未だ確
認されていませんが、もし
かすると、純風土記に百合
若の臥せし所といふ伝承
窟は古墳時代の横穴式石室
の可能性が考えられます。
この島は一六世紀中頃に
約四〇年間ほど、海賊の為
に占拠され、島民が対岸の
宮浦へ避難し無人化したこ
とがあります。
江戸時代には藩所が置か
れ、また政治犯の流刑地と
なっています。

土地開発は一面では、古
代の生活遺跡の崩壊、即文
化財破壊へとつながって
く、とも言われているが、
一方地域生活者の生活権に
関する問題とも、併行して
考がえていかねばならぬ
ことである。現在の開発事業を
な目までみていくと、地域社
会の生活発展よりも、観光
開発に重
点を置き、
これを優
先してい
るようにもみうけられる。
これらの諸問題をかかえた
開発は、一つの転換期を迎
えていこうと思われ。
当面の文化財保護に関し
ては、その役割が分岐し
てしまいがちで、林野庁
と各都道府県とが主体とな
って、取りくんできてい
る。

文化財についての考え

松子

④汚れた空気を浄化し、
騒音公害を防ぐ。
⑤精神の不安らぎを与
え、豊かな生活環境を守
り、快適な生活環境をつ
くり上げる。
⑥海浜では、防風・防
砂の災害から人家・田畑
を守る。
以上のことによる主要な点を置
き、それに乗って百合若は
豊後に戻り、やがて
百合若は変装をして、憎
くき裏切り者の別府兄弟
を成敗し、妻とも再会す
る。
且原益軒の筑前国純風土
記の玄界島のところには「
此島に百合若大臣住所とし
て山の上にあり、人家の乾
に当れり。むかしは窟有
大臣の臥せし所となん云
へしか、近世大雨にて崩れ
ていきました。
安林」として誕生し、昭和
二十六年に現在の名称に変
更された。それぞれの時代
に即応して、安林の指定
を進め、今日では、全国で
七四〇万ヘクタールの土地
が、安林に指定されてい
るといわれているが、我々
が安心して住める豊かな
環境に、快適な生活環境を
提供し、保健休養に役
立っている。
左記の条件に該当す
る森林に
安林に重点目標を置いて
していくと聞く。
全国各地の代表的な保健
に指定された所は、西郷隆
盛終焉の地として知られる
鹿児島県「城山保健安林
」が有名です。
福岡県では、四王寺山(
皇民の森)・大野城市・太
宰府市・柏屋郡宇美町・
臨接県をあげると、
佐賀県佐賀市・金立山

沖津宮現地大祭案内

宗像大社沖津宮現地大祭を左記の通り奮行致
しますので参拝希望の方は御連絡下さい。

【参拜日程】

- 1 五月二十六日(土曜日)午後六時までに中津宮(筑前大島)に到着し届け出る。受付後宵宮祭に参列すること。
- 2 五月二十七日(日曜日)午前六時大島出発。午前九時沖ノ島到着。直ちに海水にて禊。午前十時祭典。午後一時沖ノ島出発同四時大島到着解散。
- 3 渡海船(大島・神養間)大島発午後四時二十分・同六時。
- 4 海上時化等のために渡島不可能の場合は大島の沖津宮臨時所に於いて祭典を斎行します。

【要項】

- 1 参拝者は沖津宮奉賛会費として一名七千円をお納め下さい。
- 2 五月二十六日は大島にて斎所(宿泊所、食事)亦当は各自で御手配下さい。
- 3 乗船者数に制限がありますので、参拝希望の方々の内より当社で厳選の上決定致します。
- 4 年令七十才以上の方の渡島は関係筋の運達によりお断り致します。

【要項等申込先】

- 宗像郡玄海町
- 宗像大社儀式課宛
- 返信用切手同封のこと

宗像郡玄海町
宗像大社儀式課宛
返信用切手同封のこと