



毎月十五日発行 社会 宗像 大行 所 社 会 宗像 大行 所 社 会 宗像 大行 所 社 会

神具・装束 結飾・用品 株式会社 井筒 福岡市博多区東公園二丁目一三二番(82) 電話 福岡(三)六五一一九四五六番

第十八回宗像大社

小倉百人一首かるた大会



今年で十八回目を迎える宗像大社小倉百人一首かるた大会(主催 宗像大社、協力 九州かるた協会、後援 全日本かるた協会他)が、六月十二・十三日の二日、当大社儀式殿、清明殿、斎館の各会場に於て開催された。終日熱戦が繰り広げられた。我が国の伝統文化護持と青少年の情操教育の一助にと毎年開催されており、例年全国各地の実力者が参加、かるた競技の妙を競っている。本年も、関東・関西地区を

始め九州各県、中国地方から三百余名が集い、両日共に汗握る戦いが展開された。A級の決勝戦は三連覇を目前する片瀬氏と初優勝をねらう北野氏との対戦となり、両者其緊迫した表情で好勝負を展開、僅差で北野氏が初の栄冠を手にした。尚各級・各部の成績は左記の通りである。

- 優勝 北野 嘉文(奈良県 かるた協会)
二位 片瀬 亮子(早稲田 大学かるた会)
三位 石沢 直樹(早稲田 大学かるた会)
三位 松本 真美(九州かるた協会)
優勝 B級三二段 片瀬 義史(九州かるた協会)
二位 牧原 直也(高根県 かるた協会)
三位 有働 明弘(熊本西 高)
三位 西川 まきみ(鹿児島 鳥巢かるた協会)
優勝 C級初段 中川 美奈子(熊本 西高)
二位 澄川 智恵美(高根 県かるた協会)
三位 森 俊介(熊本西 高)
三位 桜井 淳也(熊本西 高)
優勝 D級中学生の部 Aパート 野中 美紀(筑紫女 学園中)
二位 西田 智美(筑紫女 学園中)
三位 吉富 裕佳(筑紫女 学園中)
三位 荒木 舞(筑紫女 学園中)
優勝 深美 美希(中津 かるた会)
二位 波多江 亜希子(筑 紫女学園中)
三位 岡部 真衣(筑紫女 学園中)
三位 難波 翔子(倉敷 かるた会)
優勝 池 綾子(豊田少 小)
二位 水流 知子(横瀬西 小)
優勝 E級一般の部 三野 文教(咸亨少 小)
三位 大木 順子(豊田少 小)
優勝 藤本 美千子(行橋 市)
二位 尾形 サツキ(行橋 市)
三位 藤岡 ミサオ(北九 州市)
三位 中野 保子(宗像郡 市)
優勝 伏見 惠津子(中津 かるた会)
二位 小栗 エリ(大鶴 かるた会)
三位 黒木 愛子(大鶴 かるた会)
三位 中島 伸也(桜原少 Bパート)
優勝 黒木 翔子(静修少 小)
二位 斉藤 ひかり(千鳥 小)
優勝 F級入賞 大木涼子(中津かるた会)、浜浦小由里(宇美かるた会)、井上美智子(須恵あかね会)、藤本周志(香椎小)、浜田翔平(香椎小)

天皇陛下は、御訪米の重いお務めを全うされ、半月を越える長旅を終へられて無事御帰国された。出発前には、皇后陛下の御体調が案じられたが、それも而陛下は、連日三十度を越す暑さのなかを、十一の都市を巡る過密な日程の諸行事をすべていねいにこなされた。前回のやうに、あとに著積された御疲労の影響が出ないことを祈るのみである。

天皇陛下は、御訪米の重いお務めを全うされ、半月を越える長旅を終へられて無事御帰国された。出発前には、皇后陛下の御体調が案じられたが、それも而陛下は、連日三十度を越す暑さのなかを、十一の都市を巡る過密な日程の諸行事をすべていねいにこなされた。前回のやうに、あとに著積された御疲労の影響が出ないことを祈るのみである。

御訪米のあとに

天皇の外国公式御訪問については、現憲法上の問題も存するが、それと関連して、政府による天皇の「政治利用」が毎回問題となる。「訪中」についても、国論の分裂を引き起こす激しい論争が起きたが、今回の「訪米」についても、政府・外務省が目論んだ「真珠湾訪問」をめぐる、日米開戦の歴史評価ともからんで議論の的となった。

「政治利用」をいふも否定する。ところが、宮内庁までが政府の一機関となつてしまつてあることから、実際には、訪問国の決定から訪問先、時期、お言葉等すべて政治的配慮をもち決定されてあるのは明白なる事実である。今回も政府・外務省は、「政治利用」との批判をかかそうとして、相変わらず御訪米の目的は「友好親善」のみと内外に説明した。現代では、どの国でも国益追求の

ほとんど無意味な訪問」と受けとめられ、報道も軽蔑されてしまふ。今回陛下を受け入れたアメリカの態度は、いって、儀式的なものだったといふふれは、驚くべきことだ。おなじみは、陛下を紹介するに昭伊トハウスは、陛下を紹介するに昭伊トハウスを間違へたり、全米向けのニューステレビのCNNは、こともあらうに陛下下の訪問を「中国の皇帝と皇后陛下」の訪米と報じたり、ニュー

そのときは、政府・外務省が今回政治的に期待した天皇の国連訪問による安保理常任理事国入りのためにガリ事務総長らの協力支援獲得目的も、また天皇が、日本とは係りのなかつた黒人の公民権運動家キング牧師一人の墓所に詣でるなど異例のことまでして、

陛下は、今回の「御訪米」で、ワシントンではアイリッシュランド墓地の二万の核疑惑への制裁問題で米国の政府と議会はのびきならぬ状況下であった。そのなかで御訪米である。万一米国が早くに北鮮への本格的制裁に国連を通じて踏み込んでみたなら、安保同盟国の日本国天皇訪問はどういふ意味をもつことになったか。

「政治利用」をいふも否定する。ところが、宮内庁までが政府の一機関となつてしまつてあることから、実際には、訪問国の決定から訪問先、時期、お言葉等すべて政治的配慮をもち決定されてあるのは明白なる事実である。今回も政府・外務省は、「政治利用」との批判をかかそうとして、相変わらず御訪米の目的は「友好親善」のみと内外に説明した。現代では、どの国でも国益追求の

そのときは、政府・外務省が今回政治的に期待した天皇の国連訪問による安保理常任理事国入りのためにガリ事務総長らの協力支援獲得目的も、また天皇が、日本とは係りのなかつた黒人の公民権運動家キング牧師一人の墓所に詣でるなど異例のことまでして、

陛下は、今回の「御訪米」で、ワシントンではアイリッシュランド墓地の二万の核疑惑への制裁問題で米国の政府と議会はのびきならぬ状況下であった。そのなかで御訪米である。万一米国が早くに北鮮への本格的制裁に国連を通じて踏み込んでみたなら、安保同盟国の日本国天皇訪問はどういふ意味をもつことになったか。

暑中御見舞申し上げます



出光

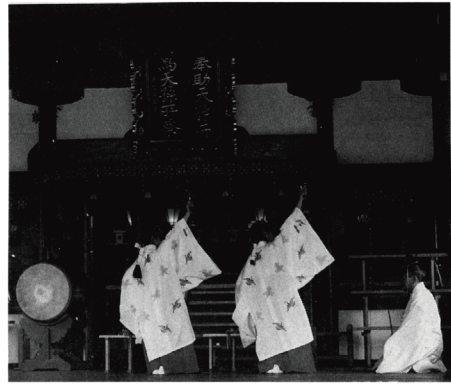
SI 出光興産株式会社

取 締 役 山 本 繁 弘 福 岡 支 店 長

福岡市中央区大名2丁目8番26号 TEL 092-761-1831

天皇皇后両陛下下米國 御渡航安泰祈願祭 還幸啓奉告祭 齋行

天皇皇后両陛下の米國御一訪問に際し、当社社では六月六日に御渡航安泰祈願祭、二十七日には御渡航還幸啓奉告祭を厳肅に齋行した。



六月六日に御渡航安泰祈願祭、二十七日には御渡航還幸啓奉告祭を厳肅に齋行した。御渡米に先立ち、六月六日午前十一時、兼文宮司以下奉仕神職は斎服に威儀を正し、御渡航安泰祈願祭を齋行。

宮司一拝後、奏楽が流れる中、祇候座に着座。厳肅に続き、宮司が両陛下の御渡米に際しての御安泰と御國の親善を祈念する祝詞を奏上した。その後、巫女より神楽浦安舞が奉納され、次に宮司玉串、地元総代より敬虔なる玉串が捧げられ、祭典を滞り無く終えた。その四日後の六月十日に

玄海町海開き

無事故無災害を祈念

夏の到来に備える七月四日、玄海町神楽海岸にて恒例の玄海町海開き水神祭が斎行された。

当日は気温が三十度を越える真夏日となり猛暑の中、祭典は執り行われる運びとなった。

定刻午前十一時、海岸に設けられた祭壇前には、当社神職三名奉仕のもと、和田玄海町々長、推田玄海町議会議長、玄海町観光協会、旅館組合、警察、消防関係者等、約百五十名が参加し、祭典が斎行され、期間中の海水浴客の無事故無災害を祈念した。引き続き、神楽江口、鐘崎、勝浦それぞれ、神職が隈無く敷詰め、夏の海水浴シーズンにあたっての



神事を無事終了した。一方、玄海町は玄界灘で取れた新鮮な海の幸を賞味して頂くこと、年間多くのお客様を迎えており、その魚等の供養をと約百尾の鯛を出していた。すべての神事終了後、神楽の玄海海館にて直会が催された。昨年は冷夏で玄海町も観光客、海水浴客が少なく大きな打撃を受けたが、今年は七月に入ってから真夏日が続いており、関係者一同今年の夏にしっかりと期待を込めて、一期を過ぎた。近年海洋レジャーが盛んになって、マリンスポーツは、スピードが速く、楽しいがルールを守り、楽しく遊ばなければならぬ。折るばかりである。



野球部応援横断幕新調

大きな目標に向かって

来たる、夏の甲子園に向け、全国各地で高等学校選手権大会の地区予選が行われている。福岡県に於ては七月九日より県内各球場で、たつたひとつの切符を目指し、一二三校が連日熱戦を繰り広げている。

この時期、全国的な記録の猛暑に見舞われ、球児達が文字通り、「熱い」を続けている中、後援会の父兄も選手と心を同じくして戦っている。今回新調された大横断幕で、「東海大五球児」が、この猛暑を乗り越え、心構えが、更に応援側と選手側との心の絆も強く結ばれたようである。

この春より再出された同校野球部は、「全国的に通用するチームに」と熱く語った穴見監督の言葉と、目標に掲げた「甲子園」に向かって、確実に一歩一歩前進している。

は、天皇皇后両陛下は政府専用機で米國に出発され、昭和五十年の昭和天皇以来十九年ぶり二回目。両陛下におかれては皇太子時代を含めると今回で三回目の御訪問となった。

最初の訪問地アトランタに御到着されたから過密スケジュールの中御公務をこなされる両陛下の親善に寄与された。十七日間の行程を終えられ、六月二十六日無事帰国されたから当社では、翌日二十七日に前祭典同様、午後十一時より御渡航還幸啓奉告祭を齋行、天皇皇后

両陛下が無事御帰国された事を喜び祝詞を奏上し祭典を終了した。天皇皇后両陛下が米國を御訪問されるにあたっては、過激派グループよりゲリラ活動の恐れがあるとの通達が出され、当社に於てもゲリラを警戒して厳戒体制を取り、宗像警察署を始め地元ボランティアで組織する「フクロウ部隊」の方々にも御協力頂き、警備を強化した。幸いにも事無きを得たが、我が祖先が築いてくれた文化遺産を一部の人無き人の為に、この様な警備をしなければならぬ事は非常に残念である。

田熊 驚頭かつ代 つつがなくひと日経てて夏空の日のたそがれ長き余光を惜しむ

日里 後藤 君代 舗装路に輝き上ぐる竹の根の伸びゆく力朝ごとに踏む

大島 越智 治子 六月の光り輝く波のうへ大木舞鳥の大群乱舞す

八幡東 古賀ハツネ 手を引きて草花摘みは遠かなり今日は昔縁の結納にして

大島 河野 英子 宝鐘草の苗の育ちの難かりき鳥遊び小庭に花見ゆり

赤間ケ丘 中武 アサ 早苗田に苗補足する人影の水面に映り畦にも秋影

名守屋 小田 喜一 幾度も咥え直して魚を吞むすまじき性を白鷺に見しぬ

第三九七回 宗像大社歌会詠草

中村 吾郎 選 毎月末日メ切

暑中御見舞申し上げます

<h3>福岡シティ銀行</h3> <p>赤間支店 支店長 麻川 浩二 宗像市大字土穴字前田三〇二 TEL 〇九四一三三三三三三</p> <p>日の里支店 支店長 池田 陽一郎 宗像市日の里一丁目二九一八 TEL 〇九四一三三六七六七</p>	<h3>西日本銀行</h3> <p>赤間支店 支店長 江頭 和彦 宗像市大字土穴三九七一九 TEL 〇九四一三三三三五五六五</p> <p>福岡支店 支店長 南 一六 福岡市大字大和町二七三八一〇 TEL 〇九四一四二二二二二二</p>	<h3>自由ヶ丘支店</h3> <p>支店長 佐藤 光一 宗像市自由ヶ丘二丁目七七一七 TEL 〇九四一三三三三三三</p> <p>日の里支店 支店長 中牟田 喜彦 宗像市日の里一丁目二八二〇四一 TEL 〇九四一三三六二二八八一</p>
--	--	---

氏子会研修旅行

厳島神社・大山祇神社参拝と 瀬戸内の名勝旧跡を訪ねて



瀬戸内名勝旧跡を訪ねて

宮島を後に二路初日の宿
広島県尾道市・湯坂温泉
「ホテル賀茂川荘」に、ホ
タルが飛び交う河野の温泉
に身をゆだね、旅の疲れを
癒した。

さて六月七日より六月九
日迄、三日の日程で、第
四回宗像大社氏子会研修旅
行「厳島神社・大山祇神
社参拝と瀬戸内の名勝旧跡
を訪ねて」の旅が、出光太
氏子会々長以下七十五名の
参加により実施された。

研修旅行初日、午前八時
宗像各地よりバス二台にて
出発、九州、四国、山陽自
動車道を通り、正午過ぎに
宮島に到着。昼食後厳島神
社を参拝した。厳島神社は、
平家一族の信仰が篤く、創
建は推古天皇時代と伝えら
れ御祭神は、宗像三女神が
祀られた。神代は王朝の昔がし
のばれた。

安芸の宮島は巡れば七里
浦は七浦七恵比須と昔から
云われ風光明媚な景勝地と
して日本三景の一つに数え
られる。

も小学生は竹駒、中学生は
革胴となっていて、早く全
員が防具をつけて練習する
のが夢であった。

又、当時は、稽古の前に
全員で雑巾がけ、特に寒稽
古は今は違い雪もかなり
降る日もあって、道場まで
徒歩で行くと、手足は水の
ように冷たくなり、霜焼や
輝で、竹刀を
握る手に血が
あつたが、部
員も年毎に増
え、練習も充
実に、力の方
もしだいに強
くなった。宗
像の試合では
約十年間負け
知らずといっ
無敵の時代も
あり、中学生
高校生で全国
大会に出場す

る優秀な選手が育
成されたものこ
頃である。

今回、この記念
大会に当り、指導
者父兄は一年前よ
り準備を進め、子
供達が小学生の思
い出として残すべ
く、試合当日の一
ヶ月前から猛練
習を行い、全員の
気持ちを一に集
中させ、最近では
上位に入賞できな
かったチームが、遠
かたも実力も充分に
交えた中で、堂々の
入賞を果たすことが
できた。

今大会の経験が子供達に
やればできるという自信と
チームワークの大切さを教
えることができた。これ
も充分であり、将来この重
な体験を糧として、力強い
精神をもつたすばらしい人

にて生口島へ。生口
島では島の出身者金
本耕三が私財に依り
建立された耕三寺を
見学、孝養門は日光
の陽明門、楼門は法
隆寺の中間、多宝塔
似て建立され、西の
日光と呼ばれている。
昼食後、瀬戸内海
に懸る生口大橋、因
島大橋、尾道大橋を
渡り山陽自動車道
を通り、瀬戸大橋を望
む瀬戸山展望台にて
記念撮影をして、二
日の宿泊所、鷺羽ハ
イランドホテルへ向
かった。



旅行期間中は梅雨時期と
あつて雨が心配されたが、
初日、二日と天気は恵まれ
三日目の午前中に雨に合っ
ただけで予定通り旅程もす
すみ、参加者一同も元気に
楽しく旅を続ける事が出来
又親睦も深まり有意義な研
修旅行となった。

午後六時過ぎ、宗像に全
員無事に到着、各自旅の楽
しい思い出を胸に家路につ
いた。

社務日誌抄

- 六月一日 月次祭
山陰放送神室館撮影の
為来社
- 六月二日 鐘崎漁業協同組
合会長宗岡三氏退任接
拶の件にて来社
- 六月三日 久留米市立青峰小学校
五年生八十名社会科学見
学にて来社
- 六月四日 新日本製鉄八幡
工場三〇〇名来社
- 六月五日 天皇皇后両陛下
六月六日 天皇皇后両陛下
米田御渡航安泰祈願祭
六月八日 新日本製鉄八幡
製鉄所八〇名参拝
- 六月九日 福岡県糟屋郡志賀町
福間氏代表取鏡授受専務井
崎至氏他一名参拝
- 六月十日 宗像郡遺族会役

暑中御見舞申し上げます

<p>宗像支店</p> <p>支店長 平野厚生</p> <p>宗像市大字東郷九一八一 TEL 〇九四〇一三六二〇一七</p>	<p>福岡支店</p> <p>支店長 花田時雄</p> <p>福岡町二七二六一五 TEL 〇九四〇一四二二二四六</p>	<p>赤間支店</p> <p>支店長 山田勇</p> <p>宗像市大字土穴三八八一 TEL 〇九四〇一三三二二二一</p>	<p>福岡中央銀行</p> <p>自由ヶ丘支店</p> <p>支店長 富田俊英</p> <p>宗像市自由ヶ丘五九七五二 TEL 〇九四〇一三三二二二一</p>	<p>宗像農業協同組合</p> <p>代表理事組合長 長谷川裕</p> <p>宗像市大字東郷六一一 TEL 〇九四〇一三六二〇一〇</p>	<p>福岡県中央信用組合</p> <p>宗像支店</p> <p>支店長 元岡淳一</p> <p>宗像市大字東郷九四四一四 TEL 〇九四〇一三六二二五二</p>
---	---	--	--	--	---

宗像大社歌会 俳句作品集(三七六)

ひかりヶ丘 南 萬里
暑き夜や化石の魚の泳ぎだす

藤 沢 井上 友洋
老鷹の一声啼きてまた静か

福岡 森 清
田蛙の鳴き声揃ふ時静か

若 松 高橋 忠實
ひらひらと蝶は舞ってもうたえない

福岡中央 力丸 玄風
萬緑を映して深き秘めし夕

日の里 花田いつ枝
豌豆を剥く真緑の真珠とも

自由ヶ丘 細川 頼子
緑陰に約束の人待ちて居り

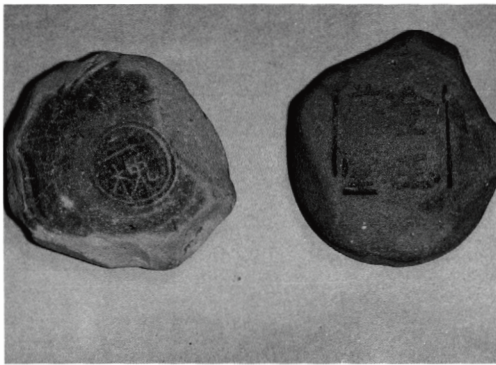
若 松 井手 清隆
雲遠く去り眼白鳴くケルス



(続) 浜の寄物

88

いししいただし



中国の青磁片宋代のもの「金玉満堂」の文字が見える

私の家の近くの浜には、古質と福岡町境のところに刈目川という小さな川が流

れている。その河口から三百メートルにわたって、河

れてしまい、川の姿は大きく変化している。

それでも上流から長期間かけて、陶磁器や土器片が流れ出てくる。勿論、現代のクラウン片、中国の青白磁類もよく古い須恵器、土師器、弥生式土器、縄文式土器片もあり、河口付近に砂利と共に溜っている。

私は通勤に自転車を利用してはいるが、雨の日も風の日も、欠かさず海岸道路を通っている。河口のところにかけられている小さな橋を渡る時には、下の砂利の溜るところは特に注意する。

陶磁片を見つけたら、車を停め、護岸から下の砂浜に出て拾いあげる。陶磁片以外にも、ガラス製品の例えば目薬とかニッケスイ

の瓶の破片もある。昨年の五月三日だった。橋の下を見ると、四角のわくの中に、何やら文字のようなものが刻まれている。陶磁片がある。浜に降りて、拾い上げて見ると、見込みの部分に「金玉満堂」という文字が刻印されていた。「キンタマ?」と読んで少し笑った。いや「キンギョク」だ。

金玉満堂の刻印のある破片は、高台の部分で分厚い。縦横の残存片の大きさは七×五センチ。厚い見込みと裏の高台の部分が残ったわけで、約二センチある。割れ口はなめらかになって、割れ口はまっすぐに、刻印の方も□の中の満の字が摺れて読みにくい。

物は、佐賀県有田にある佐賀県立九州陶磁文化館に展示されている。出土地は佐賀県神埼郡三田川町豆田の下中津遺跡である。ここは古代から中世にかけての竪立柱建物を中心とする複合遺跡である。完形品であった。また福岡県鞍手郡鞍手町の中屋敷遺跡からは三点

で囲んで三槐(三が)が、三はつきりしない。二槐かそれとも三槐かある。槐はエンジュと読む。エンジュは豆科の落葉喬木で、高さ七、八メートルになる。上原敬一氏の「樹木大図説」でエンジュを調べて、次のように記されている。「エンジュは中国では尊貴の樹とされる。(中略)中国の周時代には朝廷に三槐の槐を植え、三槐に面する三公の位という程であった。三公とは太師、太傅、大保でこの三槐に向かつて坐す、三公の位を槐位という。槐は高官の地位を示す語となった。台槐、槐座、槐鉉、槐鼎、槐門の文字は何れもそうである」とすれば、二槐ではなく、三槐であろう。なほ、同書によればエンジュの木は船屋郡宇美町に鎮座する宇美八幡宮(祭神は神功皇后・応神天皇)にあり、子安の木と呼ばれ神木となっていたというそうである。

同様に三月三日には、出形の高台の部分、中央の見込みには四角に刻印がされているが、残念ながら文字が摺れて読めない。

浦岳城、吉田城、椽城、手光城、宮地岳城、けら羽子城、高宮城、宮水城、三吉城などの曾ての宗像神領諸所の防壁防塞は、今は夏草の茂るにまかせている。宗像堂の剣に照りそいし月の光は昔のままであるけれども。

天正十六年、岳山の城は時の国主小早川隆景の手によって毀された。今も一丸、二丸、三丸、芦屋堀、新堀、馬立堀、馬場堀、広丸堀、陣尾、水漬谷、先陣堀、屋形口、大門口、等の名が残っている。城の麓に赤城、城腰、草場といふ番所名がまだある。その他白山城、片脇城、許斐城、草崎城、勝

で開んで三槐(三が)が、三はつきりしない。二槐かそれとも三槐かある。槐はエンジュと読む。エンジュは豆科の落葉喬木で、高さ七、八メートルになる。上原敬一氏の「樹木大図説」でエンジュを調べて、次のように記されている。「エンジュは中国では尊貴の樹とされる。(中略)中国の周時代には朝廷に三槐の槐を植え、三槐に面する三公の位という程であった。三公とは太師、太傅、大保でこの三槐に向かつて坐す、三公の位を槐位という。槐は高官の地位を示す語となった。台槐、槐座、槐鉉、槐鼎、槐門の文字は何れもそうである」とすれば、二槐ではなく、三槐であろう。なほ、同書によればエンジュの木は船屋郡宇美町に鎮座する宇美八幡宮(祭神は神功皇后・応神天皇)にあり、子安の木と呼ばれ神木となっていたというそうである。

宗像むかしばなし 蘿ヶ岳城

分らない。初見は第五十四代大宮司宗像左衛門尉氏俊が建武三年に補修したと古書にある。

その後廃城同様になつていたので、永祿二年の夏、第八十代大宮司宗像四郎氏貞がこの城を修復した。それは外輪を堅固に構えて、彼れ迄の本城であった白山城(金山)にあった。を去って蘿ヶ岳城に入り城の名を「城山」と改めた。本丸、二ノ丸、三ノ丸は駿敵寺村に属し、本丸の西方は三郎丸村、水谷モジキチは石丸村、北側は遠賀郡城畑村に

属していた。モジクチ(門司口)は城の大手となつており、北は石臼口といわれ、この道は小術賦の通路となつてた。

時は戦国乱世の最中である。この城には十丈の雄叫びの絶える事は無かつた。水禄十一年、立花領に出張在陣していた宗像党の味方の毛利勢は本国の内紛によつて急遽歸国し、軍があつた。それが十月十五日の夜、翌十六日早朝には、これまた宗像郡と相屋郡の境界に近い「飯盛山城」に後詰として出張していた氏貞も、

陣を引引いて岳山に帰城した。そこを立花方の軍勢が追尾、統いて攻撃をしかけて来た。

勢いに乗じた敵の攻撃は激しかった。何回も何回も押しかけた。しかしこの本城を守るは名にし負う「宗像党」である。攻める方も攻められる方も、守る者も守る者であった。断固として固守し通した。敵が攻めあぐねた。

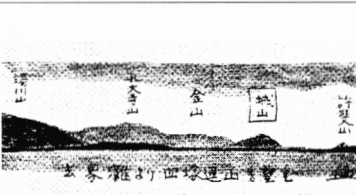
宗像郡と遠賀郡との堺を南北に走る「四ヶ塚連山」がある。北から湯川山(又は海蔵寺山四七二米、金山三三三米、城山三三六九米)と続いて四連峯をつつている。

北端は湯川山の続きに「鐘の鯛」があつて女海に入っている。この一望明媚な山脈の南端に当たる「城山」の頂上に城址がある。これが曾て「蘿ヶ岳城」と呼ばれた宗像の本城であつた。この城は何時の頃に構えられたものであるかは

龍城防戦数ヶ月、遂に両軍は和睦した。氏貞は和議をした。氏貞は大友宗麟の息女と婚姻、大友方の戸次道雪には氏貞の妹を娶わせてこの事は結着したのである。時に水禄十二年三月、

山あつて、その後も宗像の本城としての使命を果たしたのであつた。後にこの城

は取り壊された。天正十五年、豊臣秀吉が島津征伐の為に九州に南下した時に、帰路にこの城に入り、その余りにも要害堅固なるに驚き、破却すべきことを命じた。時に宗像大宮司家はその前年に氏貞が後嗣無くして滅びた為、大宮司家を樹てる者が無く、家臣等は悲涙をのんだ事と思われる。



暑中御見舞申し上げます

玄海国定公園の中心...白砂青松の海水浴場...宗像大社からバス5分...神湊旅館組合
市外局番 (0940)

魚屋旅館	電話 〇九四〇一六二二二三番
みなと荘	電話 〇九四〇一六二二三五番
玄海旅館	電話 〇九四〇一六二二〇〇番
高嘉旅館	電話 〇九四〇一六二二二二番
ニユ一千鳥荘	電話 〇九四〇一六二二〇六八番
大島屋旅館	電話 〇九四〇一六二二〇五五番
松風荘	電話 〇九四〇一六二二〇二〇番
泉館旅館	電話 〇九四〇一六二二〇三五番
魚庄	電話 〇九四〇一六二二〇三五番
川口屋旅館	電話 〇九四〇一六二二〇四八番
はま荘	電話 〇九四〇一六二二〇五〇番
神湊スカイホテル	電話 〇九四〇一六二二三八〇番
玄海ロイヤルホテル	電話 〇九四〇一六二二四二二(代)