



発行所 社会 宗像 大社 電話 0940-62-1314(代) 定価 一年送料共 1000円

玄界若布献上

宗像七浦の漁業関係者が示す赤誠



は、月中旬に各組合よりの最終報告を受け、宮内庁の意向を確認して決定する旨の協議がなされた。

二月十九日には磯の香も響い濃緑の新若布三千kgが奉納された。

献上日前日の三月六日、出発に先立ち、午前九時三十分より、海洋漁業協同組合代表を参列のもと、本殿において若布献上奉告祭を斎行、玉串を奉奠し献上の善無きが祈念された。

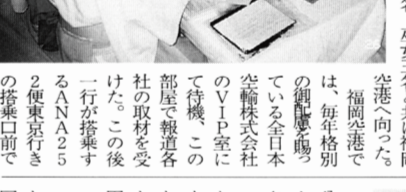
献上後、皇居吹上御苑の南門にある皇中三殿(賢所)へ参詣、神饌の参拝が許され、三天典典職の案内で一行は白衣に身を包み、大都会の中とは思えぬ静寂の中、玉砂利を踏みしめ神前へすすみ、宮中三殿参拝の栄に浴した。

献上後、皇居吹上御苑の南門にある皇中三殿(賢所)へ参詣、神饌の参拝が許され、三天典典職の案内で一行は白衣に身を包み、大都会の中とは思えぬ静寂の中、玉砂利を踏みしめ神前へすすみ、宮中三殿参拝の栄に浴した。

厳寒の玄界灘の荒潮に育まれた早春の新若布を天皇・皇后両陛下、皇太子・同妃殿下並宮中三殿の賢所に献上申し上げる、宗像大社海洋漁業協同組合の重儀

昭和三十三年の宗像七浦六漁業協同組合(大島・鐘崎・神湊・地島・津屋崎・福岡)からなる宗像大社海洋漁業協同組合を機に始まった若布献上も本年で三十八回目を迎えた。

海神奉納祭の初会合は、一月十八日に開催され、その席で若布献上の件について、奉賛会々長村田繁美氏より「今年の若布の成育は順調であり二月下旬には奉納出来ると思います」との状況報告があり、献上日



「献上若布」の手渡し式の神事が行われた。午前十一時三十分、太田宮司外献上者・巫女・全日本空輸株式会社先遣支店長外関係者が参列、一般乗客が見守る中お祝いが行われ、ついで太田宮司の挨拶があり「献上若布」の由緒を説明、次に当大社巫女三名よりANA252便の客室乗務員に白布に包まれた若布の木箱が手渡され機内へと運ばれた。空港での諸行事を終了し、一行は空路東京へと向った。

東京では出光興産株式会社社にて、翌日の準備、点検を行い、その日の日程を終えた。

献上日当日の三月七日、清々しく晴れ渡る中、午前十時に坂下門より宮中へ参内、先ず宮内庁掌典部へ赴き、本多典典次長を通じて賢所へ献上申し上げた。

献上後、皇居吹上御苑の南門にある皇中三殿(賢所)へ参詣、神饌の参拝が許され、三天典典職の案内で一行は白衣に身を包み、大都会の中とは思えぬ静寂の中、玉砂利を踏みしめ神前へすすみ、宮中三殿参拝の栄に浴した。

献上後、皇居吹上御苑の南門にある皇中三殿(賢所)へ参詣、神饌の参拝が許され、三天典典職の案内で一行は白衣に身を包み、大都会の中とは思えぬ静寂の中、玉砂利を踏みしめ神前へすすみ、宮中三殿参拝の栄に浴した。

献上後、皇居吹上御苑の南門にある皇中三殿(賢所)へ参詣、神饌の参拝が許され、三天典典職の案内で一行は白衣に身を包み、大都会の中とは思えぬ静寂の中、玉砂利を踏みしめ神前へすすみ、宮中三殿参拝の栄に浴した。



節分祭 斎行

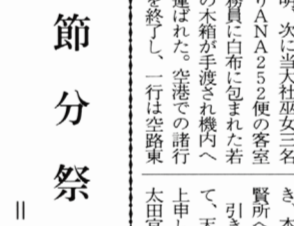
鬼は外・福は内

祝詞奏上後の後、年男代表として倉元氏子会長、小山達生福岡県会議員、山田勝智福岡県会議員他玄海幼稚園代表等が玉串の開運厄除を祈念した。

引き続き折願殿正面階段上の石舞台で追儺の神事、鳴弦の儀が神職により執り行われ、桃弓・華矢をたずさえて天空と地上を各三度射つ天地の邪気を祓い清めた。

続いて神島権司の先導により「鬼は外、福は内」と第一声がかけられると、年男は手に持った一升桐より福豆・福袋(紅白餅、菓子等)を撒いて「豆打ちの儀」を行なった。

階下では大勢の参拝者が民が寒中、玄海の荒潮に入り真実を採取致し、た厚手の若布でございませと若布採取の模様を申し上げた。



集い、福豆・福袋を求め合い、大いに賑った。祭典後は、清明殿にて直会が催され、多数の出席者は、和やかに立春の前日を楽しんだ。

大島中津宮でも同時刻、節分祭が村内氏多数参列の下斎行されている。

節分は、四季を分ける立春、立夏、立秋、立冬の前日を指したもので、特に年の始でもあるこの日には古来より重視され行事がなされる様になった。「豆打ち」は、中国時代の行事が後に加わったもので「鳴弦の儀」は、鬼門から入る邪気を祓うという意味が込められている。

この「節分祭」を境として神祕な象徴の地も春の息吹が感じられる頃となる。草花が芽生え、小鳥の囀りが心地良く聴く事が出来るのも間近である。

宗像大社 春まつり(保存会)御案内

井筒

神具・装束 株式会社 井筒 福岡市博多区東公園一三三番八二五(092)812-1045

木組の家

総合建設業 株式会社 木組 事務所 8116 福岡県宗像市大字楠元一〇二五 電話 〇九四〇-三二二五六七

玄江組

宗像大社宮司 太田 可愛 権柄宜 渡邊 秀丸

御礼

津屋崎漁業協同組合 組合長 高田 明昌 福岡漁業協同組合 組合長 広渡 傳 尚、本年の若布献上に際し、格別の御支援を賜り「献上若布の儀」は滞り無く無事終了した。

余滴

「景色の変わるレストラン」と人気のあった新幹線食堂車が姿を消す。満二十五年間の食堂車であった。昭和四十八年「日本列島改造論」が全国に広がり、田中内閣のもと「コンレニューター付ブルトウザー」を先頭に人々が忙しく駆け巡り始めた頃である。山陽新幹線が岡山-東京間を結んだ。これが博多までの東京-博多間を約七時間で行く大動脈が完成したのは昭和五十年(一九七五)であった。この新幹線食堂車は、大変人気があった。「せまい日本、そんなに急いでどこへ行く」と心に残る「ゆとり」を持っていく旅気分がある。

宗像大社

春まつり(保存会)御案内

奉祝・皇紀二六六〇年 建国祭 齋行



今年「皇紀」の節目となる年で、皇紀二千六百十年を奉祝する「建国祭」が、当大社に於いても二月十一日春薫る清風の中厳肅に斎行された。

今を去る六十年前、昭和十五年の「紀元二千六百年奉祝式典」は国を挙げて国家規模の祝賀式典が行われ、日本国中に「国旗」が春風にそよいだ。しかし昭和二十年の敗戦により「皇紀」は西暦となり、現在では神社関係他、二部宗教界においてのみ「建国奉祝」の儀式を行なっている。

毎年この日が近づくと、各地で、建国奉祝賛否両論対議がおこなわれるのも恒例となつた。「建国記念日」は全世界中どの国でも大切に守られ、国の数だけ「建国記念日」と、国旗がある。その定め方も宗教的、革

命的などその国の成立により根拠はそれぞれ異なる。わが国の紀元については、したがって、わが国では、神武天皇が橿原の宮において即位された年を元年としている。「日本書紀」の辛酉年、正月庚辰朔の日に「神武天皇即位元年（神武紀元）」となつた。今から二六〇〇年前とされる、また他の国の紀元と区別して「皇紀」と呼ばれてきた。この年数の算出法は、後漢に盛行した「讖緯説（預言説）」と云われて居り、これに拠つて定められた年数を「紀年法」と呼ばれている。

わが国で最初に定められた総合式目録に「延喜式」がある。その中「歴史記」に、神武天皇から弘仁二年までを一千四百七十二年とする記述があり、また平

安時代の古事本、高野山三寶院蔵の「東西略抄」の中に「神武天皇元年以後当百年」との記事もある等、この頃には紀元から通算する紀元法が使われていた事が知られる。

さらに時代は流れ紀元二五〇〇年（天保十一年）、「諸事神武勳業ヲ始ニ原キ」との神武天皇御即位の精神回帰が広がり、「皇紀」が全国的に普及し一般国民に浸透した。

明治の御世となり同五年「太陽暦」への改暦が定められた時、「神武天皇御即位紀元」が制定された。だが先の敗戦により、「皇紀」から西暦へと変わり、世界的にも一般的にも西暦〇〇年と記す様になつて来た。しかし、その国の紀元を定める基準が「キリスト紀元（西暦）」に成つたのではない。各国の建国の年をたずねると、宗教上の事柄によるものが圧倒的に多く、「キリスト紀元（西暦）」、「イスラム教の「イスラム紀元（ヘジラリ聖遷）」、仏教の「仏滅紀元」等いろいろある。また一般的に使われている西暦「キリスト紀元」もその信仰圏によつて異なり、例えばキリスト誕生とするキリスト紀元では今年が二〇〇〇年に当たる。しかし世界創造後から数えるユダヤ紀元では五七六〇年になり、またイスラム（ラジジ）紀元では一四二〇年、さらに仏滅紀元では二五四三年に当たると云われている。

新しく革命や独立によつて生まれた諸国は百年、二百年の建国記念日であり、悠

地上にあるだろうか。しかし生きとし生くる全てのものが子孫をのこす為に戦い、未来の繁栄に努力する。人間の世界も全ての国家成立存続の為に戦つたのだ。今は二〇〇〇年の過去を振り返り、人間は戦ひのむなしさと悲しき・みじめさを知り、反省の中に全世界が共存共栄に生きる道を求める新世紀を迎えた。

今こそ各国が自国の建国に誇りをもち、自国の旗を高く掲げ、未来と云う目的に邁進する時である。我が国も、この「皇紀」を建国紀元と誇り、足音高く進む時だと思ふ。

世界中が西暦を時のメモとするならばそれで良い、各国が自国年号を以つて事に何ら不都合ではない。むしろ誇らしく嬉こばしい事

我が国の新聞が、自国の年号を記し（一）で西暦を記載する様になれば未だ少しは明るくなり、国民の建国に対する考えが変わつて来ると思ふ。

学問的・思想的・宗教的・政治的の立場で「建国」について話し合う事は大切だと云える。

興味深い話がある。アメリカ政府の刊行する天体暦の年代学的紀元欄には神武紀元が掲載してある。またあの宇宙船の中に天体暦があり「皇紀」が掲載してあるとの事で、何んだか嬉しくなつて来る。

我が国の新聞が、自国の年号を記し（一）で西暦を記載する様になれば未だ少しは明るくなり、国民の建国に対する考えが変わつて来ると思ふ。

学問的・思想的・宗教的・政治的の立場で「建国」について話し合う事は大切だと云える。

興味深い話がある。アメリカ政府の刊行する天体暦の年代学的紀元欄には神武紀元が掲載してある。またあの宇宙船の中に天体暦があり「皇紀」が掲載してあるとの事で、何んだか嬉しくなつて来る。

我が国の新聞が、自国の年号を記し（一）で西暦を記載する様になれば未だ少しは明るくなり、国民の建国に対する考えが変わつて来ると思ふ。

学問的・思想的・宗教的・政治的の立場で「建国」について話し合う事は大切だと云える。

興味深い話がある。アメリカ政府の刊行する天体暦の年代学的紀元欄には神武紀元が掲載してある。またあの宇宙船の中に天体暦があり「皇紀」が掲載してあるとの事で、何んだか嬉しくなつて来る。

我が国の新聞が、自国の年号を記し（一）で西暦を記載する様になれば未だ少しは明るくなり、国民の建国に対する考えが変わつて来ると思ふ。

学問的・思想的・宗教的・政治的の立場で「建国」について話し合う事は大切だと云える。

興味深い話がある。アメリカ政府の刊行する天体暦の年代学的紀元欄には神武紀元が掲載してある。またあの宇宙船の中に天体暦があり「皇紀」が掲載してあるとの事で、何んだか嬉しくなつて来る。

我が国の新聞が、自国の年号を記し（一）で西暦を記載する様になれば未だ少しは明るくなり、国民の建国に対する考えが変わつて来ると思ふ。

学問的・思想的・宗教的・政治的の立場で「建国」について話し合う事は大切だと云える。

興味深い話がある。アメリカ政府の刊行する天体暦の年代学的紀元欄には神武紀元が掲載してある。またあの宇宙船の中に天体暦があり「皇紀」が掲載してあるとの事で、何んだか嬉しくなつて来る。

山上の祭り 孔大寺神社祭



神都宗像と遠賀郡の郡境に四塚連山が聳る。その最高峰が孔大寺神社である。この山中に孔大寺神社が鎮座されて居り、毎年三月二日の例祭には当大社の境外神社の由緒から献幣使が参向、幣帛を献上して、孔大寺神社は、昨年新拝殿の造営事が竣工し、明治十三年以来の御造営が完了したが、本年も引き続き登山口の遠拝所の付近で、造営事業が継続されている。遠拝所前には孔大寺神社の御祭神・由緒を記す石碑が黒御影石の美しい石材で建立され、共に登山口付近の参道にも地元氏子の方々の浄財により何対もの春日灯籠が奉納されていた。

三月三日午前十一時より当大社第八十代宗像大宮司氏貞公の墓前祭、山田祿貞以下神職三名奉仕の下斎行された。

この氏貞公墓前祭は、御逝去四百年忌に当たる昭和六十一年に菩提寺である承福寺（住職豊村要道師）の法要の席で、墓石保存の協議がなされた折、来年より墓前祭を当大社と承福寺が隔年毎に神式と式で奉仕する事が定められて、今年が当大社の奉仕となった。

祭典には、当大社太田宮司 承福寺住持 神楽・隣船寺田代住職の外、氏貞公家臣団の末裔で、代々墓守をして来られてた占部家の一人達や、「筑前戦国史」等の著者、吉永正春氏、地元門前区の関係者多数が参列し、一同敬虔なる祈りを捧げ、折る中で祭典は斎行された。

宗像氏貞公は室町時代末期第八十代大宮司職を継ぎ、戦乱の中で神都宗像の外敵の侵襲を防ぎつゝ、宗像大社本殿の再建、重要文化財指定をはじめ各地の社寺復興を果したが、志半ば

我が国の新聞が、自国の年号を記し（一）で西暦を記載する様になれば未だ少しは明るくなり、国民の建国に対する考えが変わつて来ると思ふ。

学問的・思想的・宗教的・政治的の立場で「建国」について話し合う事は大切だと云える。

興味深い話がある。アメリカ政府の刊行する天体暦の年代学的紀元欄には神武紀元が掲載してある。またあの宇宙船の中に天体暦があり「皇紀」が掲載してあるとの事で、何んだか嬉しくなつて来る。

我が国の新聞が、自国の年号を記し（一）で西暦を記載する様になれば未だ少しは明るくなり、国民の建国に対する考えが変わつて来ると思ふ。

学問的・思想的・宗教的・政治的の立場で「建国」について話し合う事は大切だと云える。

興味深い話がある。アメリカ政府の刊行する天体暦の年代学的紀元欄には神武紀元が掲載してある。またあの宇宙船の中に天体暦があり「皇紀」が掲載してあるとの事で、何んだか嬉しくなつて来る。

我が国の新聞が、自国の年号を記し（一）で西暦を記載する様になれば未だ少しは明るくなり、国民の建国に対する考えが変わつて来ると思ふ。

学問的・思想的・宗教的・政治的の立場で「建国」について話し合う事は大切だと云える。

興味深い話がある。アメリカ政府の刊行する天体暦の年代学的紀元欄には神武紀元が掲載してある。またあの宇宙船の中に天体暦があり「皇紀」が掲載してあるとの事で、何んだか嬉しくなつて来る。

我が国の新聞が、自国の年号を記し（一）で西暦を記載する様になれば未だ少しは明るくなり、国民の建国に対する考えが変わつて来ると思ふ。

学問的・思想的・宗教的・政治的の立場で「建国」について話し合う事は大切だと云える。

興味深い話がある。アメリカ政府の刊行する天体暦の年代学的紀元欄には神武紀元が掲載してある。またあの宇宙船の中に天体暦があり「皇紀」が掲載してあるとの事で、何んだか嬉しくなつて来る。

我が国の新聞が、自国の年号を記し（一）で西暦を記載する様になれば未だ少しは明るくなり、国民の建国に対する考えが変わつて来ると思ふ。

学問的・思想的・宗教的・政治的の立場で「建国」について話し合う事は大切だと云える。

興味深い話がある。アメリカ政府の刊行する天体暦の年代学的紀元欄には神武紀元が掲載してある。またあの宇宙船の中に天体暦があり「皇紀」が掲載してあるとの事で、何んだか嬉しくなつて来る。

宗像大宮司氏貞公墓前祭

奉納刀余話 (二) 仙 寿

我が国の新聞が、自国の年号を記し（一）で西暦を記載する様になれば未だ少しは明るくなり、国民の建国に対する考えが変わつて来ると思ふ。

学問的・思想的・宗教的・政治的の立場で「建国」について話し合う事は大切だと云える。

興味深い話がある。アメリカ政府の刊行する天体暦の年代学的紀元欄には神武紀元が掲載してある。またあの宇宙船の中に天体暦があり「皇紀」が掲載してあるとの事で、何んだか嬉しくなつて来る。

我が国の新聞が、自国の年号を記し（一）で西暦を記載する様になれば未だ少しは明るくなり、国民の建国に対する考えが変わつて来ると思ふ。

学問的・思想的・宗教的・政治的の立場で「建国」について話し合う事は大切だと云える。

興味深い話がある。アメリカ政府の刊行する天体暦の年代学的紀元欄には神武紀元が掲載してある。またあの宇宙船の中に天体暦があり「皇紀」が掲載してあるとの事で、何んだか嬉しくなつて来る。

我が国の新聞が、自国の年号を記し（一）で西暦を記載する様になれば未だ少しは明るくなり、国民の建国に対する考えが変わつて来ると思ふ。

学問的・思想的・宗教的・政治的の立場で「建国」について話し合う事は大切だと云える。

興味深い話がある。アメリカ政府の刊行する天体暦の年代学的紀元欄には神武紀元が掲載してある。またあの宇宙船の中に天体暦があり「皇紀」が掲載してあるとの事で、何んだか嬉しくなつて来る。

我が国の新聞が、自国の年号を記し（一）で西暦を記載する様になれば未だ少しは明るくなり、国民の建国に対する考えが変わつて来ると思ふ。

学問的・思想的・宗教的・政治的の立場で「建国」について話し合う事は大切だと云える。

興味深い話がある。アメリカ政府の刊行する天体暦の年代学的紀元欄には神武紀元が掲載してある。またあの宇宙船の中に天体暦があり「皇紀」が掲載してあるとの事で、何んだか嬉しくなつて来る。

我が国の新聞が、自国の年号を記し（一）で西暦を記載する様になれば未だ少しは明るくなり、国民の建国に対する考えが変わつて来ると思ふ。

学問的・思想的・宗教的・政治的の立場で「建国」について話し合う事は大切だと云える。

興味深い話がある。アメリカ政府の刊行する天体暦の年代学的紀元欄には神武紀元が掲載してある。またあの宇宙船の中に天体暦があり「皇紀」が掲載してあるとの事で、何んだか嬉しくなつて来る。

我が国の新聞が、自国の年号を記し（一）で西暦を記載する様になれば未だ少しは明るくなり、国民の建国に対する考えが変わつて来ると思ふ。

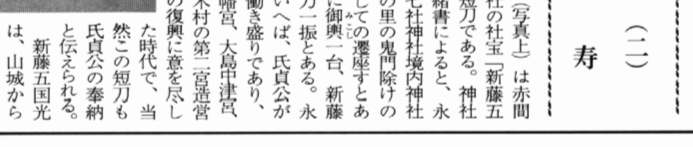
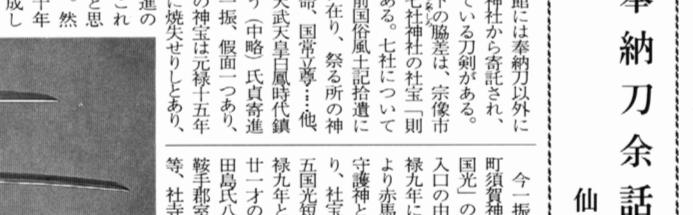
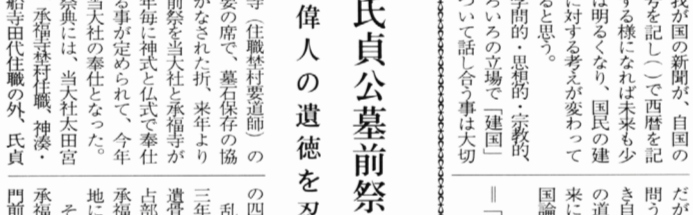
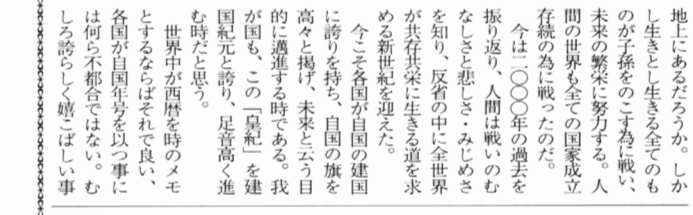
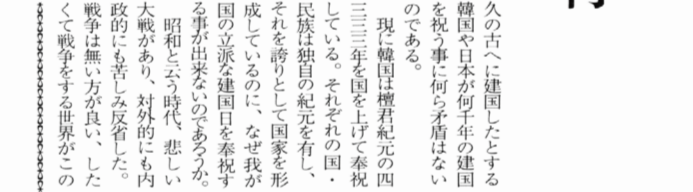
学問的・思想的・宗教的・政治的の立場で「建国」について話し合う事は大切だと云える。

興味深い話がある。アメリカ政府の刊行する天体暦の年代学的紀元欄には神武紀元が掲載してある。またあの宇宙船の中に天体暦があり「皇紀」が掲載してあるとの事で、何んだか嬉しくなつて来る。

我が国の新聞が、自国の年号を記し（一）で西暦を記載する様になれば未だ少しは明るくなり、国民の建国に対する考えが変わつて来ると思ふ。

学問的・思想的・宗教的・政治的の立場で「建国」について話し合う事は大切だと云える。

興味深い話がある。アメリカ政府の刊行する天体暦の年代学的紀元欄には神武紀元が掲載してある。またあの宇宙船の中に天体暦があり「皇紀」が掲載してあるとの事で、何んだか嬉しくなつて来る。



第四六五回 宗像大社歌会詠草

大野 展 男 選

毎月 25 日 / 切

名古屋 小田 喜一
気楽さを慰めとして老い二人
つつましき月日を重ねるを
り

(評) 苦しみや悲哀がつきま
つて老いの影も徐々に近づ
きまわりの影も徐々に近づ
きまわりの影も徐々に近づ
きまわりの影も徐々に近づ

八幡西 有吉 陽子
炭坑の栄えし時に建ちし家
長き廊下に冬の日温し
(評) 例えは戸畑にある松
本健次郎氏の旧宅(現西田
本工業倶楽部)のような処
か、私の師匠宮司の「長く
してつめたくなせまき廊下
もどるあ北大の寂しき廊下
を思い出した。冬日の温み
が懐かしさを誘う作品

曲 天野 玲子
長柄の母に伸びたる足の
爪意外に固く少しづつ切る
(評) 介護保険の制度はど
うあれ、親の面倒は子が看
ることが出来れば一番いい
のだが。天野さんの作品、
長い看護のなかで足の爪の
固さを発見した驚きが率直
に述べられていて、作者の
愛情と慈しみの心にあふ
ることが出来る一首である

田野 森 つるの
見付けたる軍事郵便読み
つついつしか吾は二十歳と
なりたり
(評) 主人からの軍事郵
便か、茫茫たる往事の中か
ら甦り二十歳の青春の気分
に浸っている作者の姿が目
につきやうである。時代性
もあり、佳品

福岡 井上かつみ
大方は合格祈願の絵馬の中
健康祈ると書ける子のあり
(評) 受験期になると何処
の神社も合格祈願の絵馬が
一杯である。その中で健康
を祈ると書いた子の心も、
それを発見した作者の目も
異彩を放ち新鮮である。そ
こがよい。

光陽台 香月 照子
降る雲心にも降り夕暮れに
くれなるの薔薇東へて挿し
ぬ
日の里 石松 弘次
傍らに答えてくれる汝れの
在り友と十年は生きものを

大島 杉田 禮子
小隊を組むこと並び冬日浴
むゆり鳴らば身しるさもせ
ず
福岡 中村 勇
短き日長き日ありて過し
り今日の子が寄り時を忘る

田野 森 甲子
峡の田は基盤整備で大き
となれど減反で繁るあら草
在 自 佐々木和彦
大陸の気流の匂ひ鳥たちの
鳴ぐらし鴨の旅立んとす

田久井上 光
奥の院風に揺れつつすべ
にの寒桜咲く節分祭の日
名古屋 小田 留子
風邪引きし僧はしきりと咳
まじえ低く短く読経終え
り
光岡 河村 久光
庭隅の公孫樹の裸木は天を
つき吹く北風はもがり笛な
す

社務日誌抄

二月一日(火) 月次祭

若築建設(株)九州支
店・若築建設九州築友
会八十八社、八十五名参
拝
八重亀老人クラブ(三
井部北野町) 六十名参
拝
RKB毎日放送「夕方
どんどんぶらり海の中
道をいく」取材

二月二日(水)
出光興産(株) 四国支
店・青木剛支店長、四
国光連会・漆男会長、
外七名参拝
宝塚ワシントンホテル・
大島鶴会長、外三名参
拝
出光エンジニアリング
社 若小牧園備事業
所・沖村節男所長
同社若小牧園備事業所・
滝川典明所長、外二名
参拝

二月四日(金)
姉崎宗像会代表・小出
善一郎市原市長、出光
興産(株) 玉巻園所・
高木猛所長、
外十一名参拝
二月五日(土)
寒風が吹く人参引き抜
けば春の息吹の白根輝く
二月六日(日)
新春の初びきなるか今日の
宮琴の響き脚をとどめる
境内使用
二月六日(日)
香川県坂出市厳島神社
香司夫人・福家信子、
外宮総代七名参拝
朝倉建設(株) 池田次
男社長、外関係者参拝
水俣フラーワスタンプ・
上田高士社長、外四十
二名参拝
神楽初午祭、みなとタ
クシー(株) 初午祭
二月八日(火)
出光興産(株) 九州支

二月九日(水)
出光エンジニアリング
(株) 久慈事業所・佐
伯吉郎所長、外三名参
拝
共立石油(株) 佐藤泰
信取締役社長、中村徹
三取締役、外二名参拝
出光エンジニアリング
(株) 北海道事業所・
長向久嗣取締役所長、
出光北海道建設保全協
力会、十一名参拝
出光興産(株) 東北支
店・八十島雄海支店長、
東北光連会・森下勝重
会長、外十一名参拝
(社) 宗像城域シルバー
人材センター・牧田俊
次理事長、他十名参拝
出光興産(株) 関東第
一支店・鈴木兵太郎総
務支店長、東京出張、
鈴木夜之助、計三
十七名参拝、九州旅客
鉄道(株) 久留米駅参
拝団、七十名参拝
二月十三日(日)
長崎県佐世保市宮地嶽
神社・副島富史郎宣
他、外七名参拝
勝屋酒造(名産酒造折
願祭
二月十四日(月)
教育委員会・原田慎太郎
教育長、福岡県議会・
山田勝賢議員、来社
二月十五日(火) 月次祭
玄海地区無人ヘリ防除
組合・中野正敏組員長
他、二名参拝
二月十六日(水)
宗像菊友会新年会
二月十八日(金)
伊勢湾シーバス(株)
牧口直代表取締役社
長、他、七名参拝

二月二十日(日)
NHK大分放送局花部・
藤波成彦ディレクター
取材(一、二、三)
二月二十一日(月)
喜岐・勝本漁船、新町
船主・和田生会長、
外七名参拝
二月二十二日(火)
広島県神社庁府中若品
支店総代連合会・追林
正弘会長、吉備津神社
宮司、八十七名参拝
二月二十三日(水)
出光タンカー(株) 岡
村謙代表取締役社長、
他、七名参拝
八女市新庄八幡神社・
蒲澤喜高司、外総代氏
子九名参拝
二月二十六日(土)
(財) 出光美術館・和
二月二十八日(月)
田彦彦館長、参拝
篤信、鹿児島県川畑
大分県安楽院婦人部十
三名参拝

二月二十日(日)
協議の積り昭和四十七年十
一月十九日宗像大社斎館に
て「玄海町成人学級卒業式」
として約四百名程を足し、
毎年十一月に宗像大社にて
開催されて、西日本菊
花大祭等に出展しています。
その後、平成二年に「宗
像菊友会」として新たに活
動を始めました。
特に昭和五十
九年の第九回大
会において至難
技といわれる大
輪の部に大森
敏氏が弱冠三十
一歳で優勝、農
林水産大臣賞を
受賞し、その最
年少記録は現在
でも破られてい
ません。その他
にも多くの方が
大臣賞を受賞し、
現在でも熱心に

宗像菊友会入会のお誘い

あなたも菊作りに挑戦してみませんか

活躍を続けています。
菊作りを始めようと思わ
れる方、どうぞお気軽にご
連絡下さい。初めて作ろう
と思われる方、大歓迎いた
します。
一、講習会開催日
毎月第一、三、五、日曜日
二、会場 宗像大社
三、対象
宗像市郡並び近郊在住の男女
年齢不問
四、会費 年会費三千元
五、受付、お問い合わせ
宗像菊友会会長
水島 文男
宗像市東郷
電話
〇九四〇一三六一三三二
事務局 宗像大社内
玄海町田島
電話
〇九四〇一六二一三二

活躍を続けています。
菊作りを始めようと思わ
れる方、どうぞお気軽にご
連絡下さい。初めて作ろう
と思われる方、大歓迎いた
します。
一、講習会開催日
毎月第一、三、五、日曜日
二、会場 宗像大社
三、対象
宗像市郡並び近郊在住の男女
年齢不問
四、会費 年会費三千元
五、受付、お問い合わせ
宗像菊友会会長
水島 文男
宗像市東郷
電話
〇九四〇一三六一三三二
事務局 宗像大社内
玄海町田島
電話
〇九四〇一六二一三二

宗像菊友会入会のお誘い

あなたも菊作りに挑戦してみませんか

活躍を続けています。
菊作りを始めようと思わ
れる方、どうぞお気軽にご
連絡下さい。初めて作ろう
と思われる方、大歓迎いた
します。
一、講習会開催日
毎月第一、三、五、日曜日
二、会場 宗像大社
三、対象
宗像市郡並び近郊在住の男女
年齢不問
四、会費 年会費三千元
五、受付、お問い合わせ
宗像菊友会会長
水島 文男
宗像市東郷
電話
〇九四〇一三六一三三二
事務局 宗像大社内
玄海町田島
電話
〇九四〇一六二一三二

活躍を続けています。
菊作りを始めようと思わ
れる方、どうぞお気軽にご
連絡下さい。初めて作ろう
と思われる方、大歓迎いた
します。
一、講習会開催日
毎月第一、三、五、日曜日
二、会場 宗像大社
三、対象
宗像市郡並び近郊在住の男女
年齢不問
四、会費 年会費三千元
五、受付、お問い合わせ
宗像菊友会会長
水島 文男
宗像市東郷
電話
〇九四〇一三六一三三二
事務局 宗像大社内
玄海町田島
電話
〇九四〇一六二一三二

宗像菊友会入会のお誘い

あなたも菊作りに挑戦してみませんか

活躍を続けています。
菊作りを始めようと思わ
れる方、どうぞお気軽にご
連絡下さい。初めて作ろう
と思われる方、大歓迎いた
します。
一、講習会開催日
毎月第一、三、五、日曜日
二、会場 宗像大社
三、対象
宗像市郡並び近郊在住の男女
年齢不問
四、会費 年会費三千元
五、受付、お問い合わせ
宗像菊友会会長
水島 文男
宗像市東郷
電話
〇九四〇一三六一三三二
事務局 宗像大社内
玄海町田島
電話
〇九四〇一六二一三二

活躍を続けています。
菊作りを始めようと思わ
れる方、どうぞお気軽にご
連絡下さい。初めて作ろう
と思われる方、大歓迎いた
します。
一、講習会開催日
毎月第一、三、五、日曜日
二、会場 宗像大社
三、対象
宗像市郡並び近郊在住の男女
年齢不問
四、会費 年会費三千元
五、受付、お問い合わせ
宗像菊友会会長
水島 文男
宗像市東郷
電話
〇九四〇一三六一三三二
事務局 宗像大社内
玄海町田島
電話
〇九四〇一六二一三二

宗像菊友会入会のお誘い

あなたも菊作りに挑戦してみませんか

活躍を続けています。
菊作りを始めようと思わ
れる方、どうぞお気軽にご
連絡下さい。初めて作ろう
と思われる方、大歓迎いた
します。
一、講習会開催日
毎月第一、三、五、日曜日
二、会場 宗像大社
三、対象
宗像市郡並び近郊在住の男女
年齢不問
四、会費 年会費三千元
五、受付、お問い合わせ
宗像菊友会会長
水島 文男
宗像市東郷
電話
〇九四〇一三六一三三二
事務局 宗像大社内
玄海町田島
電話
〇九四〇一六二一三二

活躍を続けています。
菊作りを始めようと思わ
れる方、どうぞお気軽にご
連絡下さい。初めて作ろう
と思われる方、大歓迎いた
します。
一、講習会開催日
毎月第一、三、五、日曜日
二、会場 宗像大社
三、対象
宗像市郡並び近郊在住の男女
年齢不問
四、会費 年会費三千元
五、受付、お問い合わせ
宗像菊友会会長
水島 文男
宗像市東郷
電話
〇九四〇一三六一三三二
事務局 宗像大社内
玄海町田島
電話
〇九四〇一六二一三二

宗像菊友会入会のお誘い

あなたも菊作りに挑戦してみませんか

活躍を続けています。
菊作りを始めようと思わ
れる方、どうぞお気軽にご
連絡下さい。初めて作ろう
と思われる方、大歓迎いた
します。
一、講習会開催日
毎月第一、三、五、日曜日
二、会場 宗像大社
三、対象
宗像市郡並び近郊在住の男女
年齢不問
四、会費 年会費三千元
五、受付、お問い合わせ
宗像菊友会会長
水島 文男
宗像市東郷
電話
〇九四〇一三六一三三二
事務局 宗像大社内
玄海町田島
電話
〇九四〇一六二一三二

活躍を続けています。
菊作りを始めようと思わ
れる方、どうぞお気軽にご
連絡下さい。初めて作ろう
と思われる方、大歓迎いた
します。
一、講習会開催日
毎月第一、三、五、日曜日
二、会場 宗像大社
三、対象
宗像市郡並び近郊在住の男女
年齢不問
四、会費 年会費三千元
五、受付、お問い合わせ
宗像菊友会会長
水島 文男
宗像市東郷
電話
〇九四〇一三六一三三二
事務局 宗像大社内
玄海町田島
電話
〇九四〇一六二一三二



宗像菊友会入会のお誘い

宗像菊友会入会のお誘い

あなたも菊作りに挑戦してみませんか

活躍を続けています。
菊作りを始めようと思わ
れる方、どうぞお気軽にご
連絡下さい。初めて作ろう
と思われる方、大歓迎いた
します。
一、講習会開催日
毎月第一、三、五、日曜日
二、会場 宗像大社
三、対象
宗像市郡並び近郊在住の男女
年齢不問
四、会費 年会費三千元
五、受付、お問い合わせ
宗像菊友会会長
水島 文男
宗像市東郷
電話
〇九四〇一三六一三三二
事務局 宗像大社内
玄海町田島
電話
〇九四〇一六二一三二

活躍を続けています。
菊作りを始めようと思わ
れる方、どうぞお気軽にご
連絡下さい。初めて作ろう
と思われる方、大歓迎いた
します。
一、講習会開催日
毎月第一、三、五、日曜日
二、会場 宗像大社
三、対象
宗像市郡並び近郊在住の男女
年齢不問
四、会費 年会費三千元
五、受付、お問い合わせ
宗像菊友会会長
水島 文男
宗像市東郷
電話
〇九四〇一三六一三三二
事務局 宗像大社内
玄海町田島
電話
〇九四〇一六二一三二

宗像大社歌会 俳句作品集 (四四〇)

福間 森 清
凍てつきて古桶過ぎたれば
春遠し

自由ヶ丘 細川 綱子
つわの花風に吹かれてもよ
に散り

小 笹 山下しづえ
名残寒まりまつ梅満開す

東 郷 吉武 湧泉
ひようひようと裸木つるる
原林枯

東 郷 中野 きみ
年あたら夢はふくらむ新日
記

東 郷 吉田 杏子
枕辺にちひろの絵を置き春
を伏す

東 郷 三浦美千代
音もなく進む砂針冬の夜

東 郷 木原 房子
寒に入る里や母田夜を灯す



(続)

次 の 寄 物

144

いししいただし

半坡遺跡は発掘した遺構をすっぽりドームで覆って半坡博物館として公開している。発掘された住居は約四〇ある。住居は堅穴式平地式と平地式があり、墓地は二五〇ヶ所あり、



半坡遺跡出土の彩陶 (人面魚双)

二メートルから、一辺一〇メートル方形の平地住居があった。後者は集会所ではないかと言われている。復元された住居もあった。墓地は二五〇ヶ所あり、

福岡市博多区にある金隈遺跡は弥生時代の共同墓地で、カメ棺群を中心に石棺土坑墓等を発掘のままの状態で見学して保存している。ここでカメに悩まされている。

半坡遺跡は三〇メートル×二〇〇メートルの範囲にわたっているが、翌五四年から五七年、前後五回に発掘調査が行われた。

五〇年代末か六〇年はじめにドームが造られているので、現在まで約四〇年間の歳月が経過している。その間、中国全土、世界各地からの見学者が来ているから、ホコリやカビが発掘床や遺物等を覆い、全体的に薄黒くなっている。

別棟には半坡人の生活用品が展示されている。石器は斧、片刀斧、石包丁、のみ等があり、骨製の針、釣針、鉗、漁業用の石錘、糸を紡ぐ紡錘車。土器は粗製と精製があり、精製土器は彩陶と呼ばれ、表面が研磨され、幾何学文や魚や人面を描いたものもある。

栽培植物としてはアワ、カラシナ、ハクサイの種子が発掘されているが、家畜としては豚、犬の骨が出ていて、見学を終えミュージアムショップで陶埴(土壺とヒョウタンで作られたお面を記念に買った。

三時近くに西安のシンボルの大雁塔に着く。大雁塔は大慈恩寺の境内にある街路がはしる。盛時には人口一〇〇人、当時世界最大の都市だった。日本の平城京平安京も長安城をまねて造られたものである。

話題の車紹介

トヨタ新型「エスティマ」

この度、毎月新車の紹介欄を設けることにしました。約一十年前にこのコーナーがありました。その復刻版です。

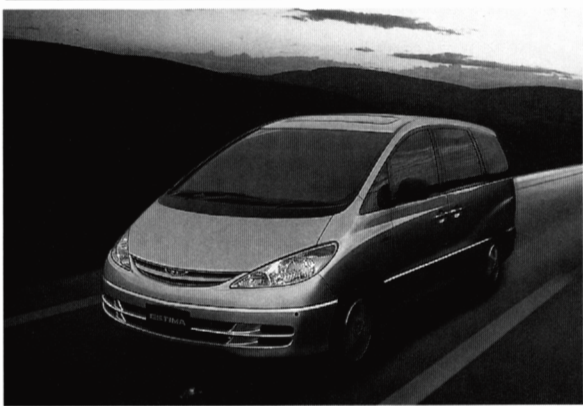
復活第一弾として紹介致しますのが、二十一世紀に向けてのライフスタイルを追求し、本年初頭にフルモアルチエンスを行い発売されたトヨタ「エスティマ」です。

この車は、俗に言う「ミニバン」といって、ファミリーユースを意識しつつも、旧型同様個性的な車形を継承し、心地よさの本質を追求することで、ゆとり

と風格を深めることと同時に先進技術を積極的に採用し、走りや安全・環境面でも高い水準で成し遂げられている。「ミニバン」の新しい時代を語る事ができる車といった印象です。

先ず車形ですが、流線型の独自の形状は、空力特性に優れており、「ミニバン」の中では極めて空気抵抗が小さく設計され、高級感に溢れる室内は積載効率にも優れ、長距離ドライブにも快適な空間を実現しています。

この車の心臓部となるエンジンには、従来のミッドシップドアが助手席側の開く場



「開発・生産・使用・廃棄」の全ての過程で「人と地球に優しい車作り」を基本理念に掲げている通り、軽量・コンパクト化され、出力・燃費・排出ガスのクリーン化を実現させた次世代を担う新開発エンジンを搭載しています。

実車を見て一番の魅力を感じたことは、多くの「ミニバン」では後部スライドドアが助手席側の開く場

が、唐三代皇帝・高宗が文徳皇后への報恩を目的として六四七年(貞観三年)修復再興したものである。當時には五〇〇メートル四方の広大な寺域をもち、堂塔伽藍があつたが、現在、唐代のものは大雁塔のみである。この大雁塔は玄奘(唐の仏僧、西〇二一六四、六一九年西域からインドへの苦難の旅を経て仏典を持って、六四五年帰国)が都府上海は中国最大の貿易港であり商工業都市である。早くより海外貿易港としての発展し外国租界が置かれたところである。昼食後、上海博物館へ、新しい博物館で、展示や照明に工夫がされている。西郊賓館泊。

一日、早朝出発、玉仏寺、シルク工場見学、一三時五分上海港発着、出国手続きをして上海港を一番上りへ達した。すばらしい町並みが広がる。長安は東西九七二メートル、南北八六一メートル、北辺中央に宮城と皇城があり、西南北に基盤の目のように街路がはしる。盛時には人口一〇〇人、当時世界最大の都市だった。日本の平城京平安京も長安城をまねて造られたものである。

口一〇〇人、当時世界最大の都市だった。日本の平城京平安京も長安城をまねて造られたものである。大雁塔をのりて、陝西歴史博物館を見学、その日は唐華賓館泊、唐舞舞イナイショーだった。なんともぜいたくな一日だった。

一日は七時三十分ホテルを出て西安港へ、一〇時三分西安港発着、二時三分西安港発着、国際都市上海は中国最大の貿易港であり商工業都市である。早くより海外貿易港としての発展し外国租界が置かれたところである。昼食後、上海博物館へ、新しい博物館で、展示や照明に工夫がされている。西郊賓館泊。

一日、早朝出発、玉仏寺、シルク工場見学、一三時五分上海港発着、出国手続きをして上海港を一番上りへ達した。すばらしい町並みが広がる。長安は東西九七二メートル、南北八六一メートル、北辺中央に宮城と皇城があり、西南北に基盤の目のように街路がはしる。盛時には人口一〇〇人、当時世界最大の都市だった。日本の平城京平安京も長安城をまねて造られたものである。

一日、早朝出発、玉仏寺、シルク工場見学、一三時五分上海港発着、出国手続きをして上海港を一番上りへ達した。すばらしい町並みが広がる。長安は東西九七二メートル、南北八六一メートル、北辺中央に宮城と皇城があり、西南北に基盤の目のように街路がはしる。盛時には人口一〇〇人、当時世界最大の都市だった。日本の平城京平安京も長安城をまねて造られたものである。

一日、早朝出発、玉仏寺、シルク工場見学、一三時五分上海港発着、出国手続きをして上海港を一番上りへ達した。すばらしい町並みが広がる。長安は東西九七二メートル、南北八六一メートル、北辺中央に宮城と皇城があり、西南北に基盤の目のように街路がはしる。盛時には人口一〇〇人、当時世界最大の都市だった。日本の平城京平安京も長安城をまねて造られたものである。

「神郡宗像」 宗像大社末社めぐり

(五) 宮地獄神社

宗像郡津屋崎町大字宮司宇賀に鎮座する宮地獄神社は「商売繁昌」の神様として全国的にも有名な社である。

宗像市郡を横断する県道福岡・宗像線(旧国道3号)から右手に望む美しい山が宮地獄である。この山麓にある宮地獄神社を参拝した。

祭神に多紀理皇命・狭依皇命・勝頼神・多紀都賣命・息長足比賣命・勝頼神を祀る宮地獄神社は、大鳥居と立派な数段の広い石段を持つ大社で龍門を見あげた正面に立つ左側に社務所の大木間があり、右側立派な手水舎を始め諸々の建造物があり門の左右は廻廊が続いている。日本一と云う大木間が飾られている拝殿前広場には寒桜が大きく枝を広げて、左右の影を投じている。

宮地獄神社の境内には、大鳥居と立派な数段の広い石段を持つ大社で龍門を見あげた正面に立つ左側に社務所の大木間があり、右側立派な手水舎を始め諸々の建造物があり門の左右は廻廊が続いている。日本一と云う大木間が飾られている拝殿前広場には寒桜が大きく枝を広げて、左右の影を投じている。

宮地獄神社の境内には、大鳥居と立派な数段の広い石段を持つ大社で龍門を見あげた正面に立つ左側に社務所の大木間があり、右側立派な手水舎を始め諸々の建造物があり門の左右は廻廊が続いている。日本一と云う大木間が飾られている拝殿前広場には寒桜が大きく枝を広げて、左右の影を投じている。

宮地獄神社の境内には、大鳥居と立派な数段の広い石段を持つ大社で龍門を見あげた正面に立つ左側に社務所の大木間があり、右側立派な手水舎を始め諸々の建造物があり門の左右は廻廊が続いている。日本一と云う大木間が飾られている拝殿前広場には寒桜が大きく枝を広げて、左右の影を投じている。

宮地獄神社の境内には、大鳥居と立派な数段の広い石段を持つ大社で龍門を見あげた正面に立つ左側に社務所の大木間があり、右側立派な手水舎を始め諸々の建造物があり門の左右は廻廊が続いている。日本一と云う大木間が飾られている拝殿前広場には寒桜が大きく枝を広げて、左右の影を投じている。

宮地獄神社の境内には、大鳥居と立派な数段の広い石段を持つ大社で龍門を見あげた正面に立つ左側に社務所の大木間があり、右側立派な手水舎を始め諸々の建造物があり門の左右は廻廊が続いている。日本一と云う大木間が飾られている拝殿前広場には寒桜が大きく枝を広げて、左右の影を投じている。

宮地獄神社の境内には、大鳥居と立派な数段の広い石段を持つ大社で龍門を見あげた正面に立つ左側に社務所の大木間があり、右側立派な手水舎を始め諸々の建造物があり門の左右は廻廊が続いている。日本一と云う大木間が飾られている拝殿前広場には寒桜が大きく枝を広げて、左右の影を投じている。

宮地獄神社の境内には、大鳥居と立派な数段の広い石段を持つ大社で龍門を見あげた正面に立つ左側に社務所の大木間があり、右側立派な手水舎を始め諸々の建造物があり門の左右は廻廊が続いている。日本一と云う大木間が飾られている拝殿前広場には寒桜が大きく枝を広げて、左右の影を投じている。

宮地獄神社の境内には、大鳥居と立派な数段の広い石段を持つ大社で龍門を見あげた正面に立つ左側に社務所の大木間があり、右側立派な手水舎を始め諸々の建造物があり門の左右は廻廊が続いている。日本一と云う大木間が飾られている拝殿前広場には寒桜が大きく枝を広げて、左右の影を投じている。

宮地獄神社の境内には、大鳥居と立派な数段の広い石段を持つ大社で龍門を見あげた正面に立つ左側に社務所の大木間があり、右側立派な手水舎を始め諸々の建造物があり門の左右は廻廊が続いている。日本一と云う大木間が飾られている拝殿前広場には寒桜が大きく枝を広げて、左右の影を投じている。

殺神社・貴船神社と記されている。また本・拝殿前の参道を五百メートル呼ばれる社がある。この社は、古墳跡の石室を祀る神社で、この古墳より出土した祭祀品は国宝に指定されている物が多い。

昭和十一年九月十一日、文部省より国定指定にされたもの、凡左の如し、

一、金銅製鞍轡輪金具
附金銅製尾錠三個
對

一、金銅製鏡板付
轡一個分
二個

一、金銅製透彫金具
鏡一個
一、金銅製頭椎大
刀柄頭

一、緑琉璃丸玉
四拾七個

一、善信銅鏡
壹個

一、銅製鏡
一、長方形琉璃板板
一、宝珠形琉璃板板
一、三角形琉璃板板
一、附琉璃板板片八個
以上拾五個

この様に記されている。正月詣での参拝者は九州でも五社に数えられ、数百万人が参拝する社である。

この様に記されている。正月詣での参拝者は九州でも五社に数えられ、数百万人が参拝する社である。

この様に記されている。正月詣での参拝者は九州でも五社に数えられ、数百万人が参拝する社である。

この様に記されている。正月詣での参拝者は九州でも五社に数えられ、数百万人が参拝する社である。

この様に記されている。正月詣での参拝者は九州でも五社に数えられ、数百万人が参拝する社である。