



毎月一日発行 発行所 宗像大社 福岡県宗像郡玄海町 電話 神港 133 番 定価 一年送料共500円

神具、装束 結婚式場用品 株式会社 井筒 福岡市吉塚西林寺町 西林寺内 電話 九四 五八 六六 三三三番 京都市下京区油小路通六条北入 電話 七三三 七三三番 京都 七三三 七三三番

祈り

絶海の孤島にある沖津宮に人々の熱帯が捧げられるここに額づく時人々の胸奥には願望も不満もないここに無心の祈りがある



夏越祭

人形被いの神事 近まる 一年の半期に、過ぎし日を振り返り、行く先々を考ふる。この祭りが当社の夏越祭(なごしのまり)である。

自己が意識する、しないを問わず、今まで犯して来た諸々の罪、穢れを紙の人形(ひとがた)に托して流しやる古来からの行事がある。この人形被い(ひとがたほり)は、来る月三十日夕刻に當行される。

論説 英霊の祭りと遺族の嘆き

戦前は「國魂英靈かえろ」と叫ばれ、遺族を中心に「郷村を挙げて、肉なき殉國者遺骨を出迎えた。清國神社の例祭は「合祀英霊」としてと讃えて、遺は沖繩から代表を招いて、盛大な国家的行事が行われた。地方の英霊処遇は、県市町村の公費によって何の異議もなく、まかなわれ、清國神社の祭儀は、國費によって、遺族の招得に至るまで支えられたのである。

戦後、その遺留をうけて、一宗教法人として國家の護持を離れ、そのまゝ民間の私法人として、國費が当然いままも所謂民間に委ねるべきだとしていたし、それが國家存立の本義に通ずるものではない、いさゝかの疑義を持たなかつたのに、民族の精神に根ざす「尊厳なる殉國者」の遺骨を埋葬するの毛唐人の顔つた指図がそのまゝに守られている。

國家の興を賭けた戦いのために、命を捧げた同胞を悼んで、手厚く祭つて感謝することは、國家存立の本義を考へれば、極めて當然のことである。

國家の興を賭けた戦いのために、命を捧げた同胞を悼んで、手厚く祭つて感謝することは、國家存立の本義を考へれば、極めて當然のことである。

第十二回宗像大社 中津宮七夕揮毫大会

- 一、応募資格 小学校児童、中学校生徒
二、課題 小学校 一年、あまの川 一年、静夜星堂(書畫)
三、ながれ星 二、五色の星 二、宇由銀河(書畫)
五、光る星堂 六、満月の星 三、星雲調(隨意)
一、規定 (1) 字體は自由 (2) 半紙(普通用紙)を使用して規格紙は不可 (3) 学年氏名を自書の上 (4) 校名は代筆又は捺印にて可 (5) 七月五日(水曜日) 宗像大社中津宮七夕揮毫会係 七月八日(土曜日) 小学校 一、二、三各学年 六〇名 全 四、五、六各学年 一〇〇名 中学校 一、二、三各学年 六〇名
七月二十一日(金曜日) 一、揮毫揮毫 二、審査 三、賞状 四、賞状 五、賞状
七月二十一日(金曜日) 一、揮毫揮毫 二、審査 三、賞状 四、賞状 五、賞状
七月二十一日(金曜日) 一、揮毫揮毫 二、審査 三、賞状 四、賞状 五、賞状

この祭りは、愛見をした親、去妻された妻である。その悲願と、戦争のいまわしさを誰よりも知る英霊自身である。英霊を悪事でも犯し、罪人となされようとする報道、遺族から政治的不信を喚ぶ、國家社会を呪う声だけを求めるような取材、そんな文化人に非進歩的である。

この祭りは、愛見をした親、去妻された妻である。その悲願と、戦争のいまわしさを誰よりも知る英霊自身である。英霊を悪事でも犯し、罪人となされようとする報道、遺族から政治的不信を喚ぶ、國家社会を呪う声だけを求めるような取材、そんな文化人に非進歩的である。



阿蒙少言

「なまじいなまじいになるのてしやうか」と、ある健康法の会合で、老婦人が質問「白髪も禿頭も男女を問わず自然現象で、健康であればそれでよし」と、講師の返答と云うで「奇つた者に悪入らない」と世間で言はば、禿頭氏は善はかりとの詛言に聞えるが、刑務所は、この奇蹟を肯定してはならない。自然現象は性格現実に関ない。自然現象は性格現実に関ない。自然現象は性格現実に関ない。

「なまじいなまじいになるのてしやうか」と、ある健康法の会合で、老婦人が質問「白髪も禿頭も男女を問わず自然現象で、健康であればそれでよし」と、講師の返答と云うで「奇つた者に悪入らない」と世間で言はば、禿頭氏は善はかりとの詛言に聞えるが、刑務所は、この奇蹟を肯定してはならない。自然現象は性格現実に関ない。自然現象は性格現実に関ない。自然現象は性格現実に関ない。

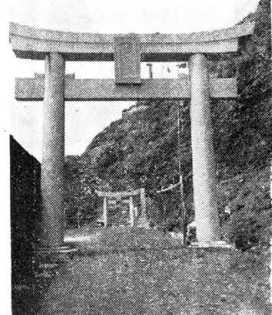
暑中御見舞申上げます

出光 APOLLO logo and address information for Sonega Shoin and Sonega Shoin branches in Fukuoka and Kitakyushu.

「家つききバアバア」... 事は何ソラ。家群サービスに... 宗 像 話室 雇われ亭主

沖津宮大祭盛大に斎行

沖津宮大祭は、去る五月二十七日... 沖津宮大祭は、去る五月二十七日... 沖津宮大祭は、去る五月二十七日...



沖津宮大祭の斎行風景

「心、敬を致さんんは神聖なる... 今日、世に在りて祈しは... 宗 像 話室 雇われ亭主

「は依然として「秘島」なのである... 宗 像 話室 雇われ亭主



沖津宮大祭の舟渡り風景

「宗 像 話室 雇われ亭主... 宗 像 話室 雇われ亭主... 宗 像 話室 雇われ亭主...

宗 像 話室 雇われ亭主... 宗 像 話室 雇われ亭主... 宗 像 話室 雇われ亭主...

社務日誌抄... 六月一日 月次祭行... 六月二日 月次祭行...

宗 像 話室 雇われ亭主... 宗 像 話室 雇われ亭主... 宗 像 話室 雇われ亭主...

宗 像 話室 雇われ亭主... 宗 像 話室 雇われ亭主... 宗 像 話室 雇われ亭主...

宗 像 話室 雇われ亭主... 宗 像 話室 雇われ亭主... 宗 像 話室 雇われ亭主...

宗 像 話室 雇われ亭主... 宗 像 話室 雇われ亭主... 宗 像 話室 雇われ亭主...

宗 像 話室 雇われ亭主... 宗 像 話室 雇われ亭主... 宗 像 話室 雇われ亭主...

西日本相互銀行支店 福岡支店 電話 福岡 (2) 1231 1233 番... 福岡相互銀行支店 古賀支店 電話 古賀 3636~38 番... 福岡相互銀行支店 宗像支店 電話 宗像 2017. 2214. 2721 番

福岡地区小学校長会開かる

— 大社に参拝、清明殿に於て —

去る六月十三日、午前十時から福岡地区小学校長会が、当社清明殿に於て開催された。

この日、梅雨であつたといふ程、空模様にもかかわらず、約五十名の関係者が参集し、清明殿は校長先生方で盛況であつた。

総会は先ず、会長挨拶の後、各地区代表の意見発表後、新任三月月の校長先生の力強い抱負が述べられた。又、給与体系の適正化、勤務年限の延長、市町村教育委員会の強化等に亘る要請等、当面する数々の問題が指摘された。

ついで、退職される方々へ、感謝状と記念品贈呈があり、金巻の記念品に拍手が湧いた。

来賓の地教委から、地教委の現状として、監督権だけを持つ他、権限については委任されてなく、弱体である事は、現在の教育制度上の欠陥の一つであり、今後の町村合併促進に伴い、各種の問題をもつて、行政上の解決が必要であるとして注目をお願いした。

この後、当社久保岡から宗像大社と宗像と題する講演があり、宗像神の総本宮として、三宮が一体であるお社と、宗像郡は



写真は清明殿で研修する校長先生

宗像大社宝物館 宝物を訪ねて

神鏡の巻 (上)

外輪に三角縁と称される「A型」をした日本鏡独特の縁取りをして

その内輪には、銀鍍文帯を配し、さらに、十六分の孤文を型型として配してある。中心の正文は、四葉文で等文、その間に相向い口吻を言た雙鳳を、又四葉文内には、相対的に異なった龍を記している。

雙鳳の頭上には、字あてに「信宜」の吉祥めでたい意文字を書いている。

神鏡の巻 (下)

この鏡は、もつ完全な鏡造に成功していたならば、舶載鏡(はくざい)といつても疑われない程、鏡の構造の美事さ、図案の抽出の優秀さを持っている。しかし残念なことに鏡が、悪いばかりに粗雑な鏡として見られることである。

これまで学者の一般に、仿製鏡(ばくせい)の中には、雙鳳鏡はないといわれていたが、神島出土のこの鏡も前述のように、構圖、図案の優秀さや、中国鏡に多く使われる銘文(又文字)も有る点等から、仿製鏡であらうと考えられる節もある。しかし、この雙鳳鏡は、日本独特の三角縁の使用と、部類の鏡には使用しない銀鍍文帯



この鏡によく似ている鏡は、ベトナム国立博物館の中国鏡。次に、東京国立博物館の中国鏡がある。

学生で賑う宝物館

当大社宝物館も開館以来、年々拝観者が増加しつつあるが、近頃学生の見学が目立つて来た。

近郊の大学や高校、地元の中・小学校など多くの学生団体が入館し、それぞれ立派な見学団体が入館に賛同を受けているのは、開館に大変わらぬ。

当宝物館は神島の神皇萬葉集(千点)国宝・重要文化財を中心に、数々の文化財が収蔵管理されている。古くは神代、弥生の遺物を初め、平安朝から近世迄の文書や美術品など多岐にわたっている。

特に宗像の地古くから歴史の文化や、思想を語らした門口(もく)たり、その意味に於てこの宝物館は歴史の上の重要な鍵とも云える。

歴史を知る上では、生きた歴史を学ぶことであり、机の上で歴史を学ぶより、大事なガイダンスと云えます。

(例として)学生団体の入館には特に平易に解説を行いますので、来館希望の方はあらかじめ左記を御連絡下さい)

宗像大社文化財理事務局
電話 神 漢一三番



魚信

七月に入ると、待望の鯉釣りが解禁となる。神社釣川の水深も増し、それに湧りも加われば川釣りは絶好である。

約きの川下の砂袋には、晴天続きで、鮎が入漁している。この魚は鮮生して喰うので、釣れたらすぐ食う。満潮時は分放し釣りが、引潮の時、水深一、五米程度の潮りに集まるので、そをねらえばよい。仕掛

宗像誌贈り有難う存じます。時に許斐の眞風に神鏡が残り、その姿を見てびっくりしました。御高天原天馬の姿を見て、くく笑って拝見しました。

吹田市 福岡順朗 草女

夏の盛りに戸畑宗像会

— 女子会員が多数出席 —

戸畑宗像会は、六月二十五日、豊山閣に於て、折からの梅雨の中、約六十名の会員が参集し、久保岡も参集して出席した。

竹内会長より、

「此の会は既に第五回を数えた。東京、大阪の大都市の会に比しては、さかだかではあるが、出席者の中に女子会員半数も占めて、この事は誠に喜ばしく、本会の勝りといいたい。又、本会の中心であらう、心のより所である宗像会社より久保岡に出張した事は、実に意義深い事と云わねばならない」と挨拶。

ついで、経過報告、昨年の分のみ、謝辞の感謝と神社対しての謝辞が述べられ、会計報告、本年度の予算がなされた。

又、久保岡より、

「日本はと云ふとも、他に都入会と云ふ名のものを聞いた事はなう。多分宗像会だけのものではあるが、やはり話題は、異常事態による断水、宗像地方の田圃の心配であった。

今年に入つて、八幡宗像会、在京宗像会、戸畑宗像会と続き、この他、福岡宗像会、門司宗像会、飯塚宗像会も総会を予定しているとの事。

どの会も会員資格を、厳格に定めており、宗像大神を仰ぎ、都出の身強い連帯感で結ばれている点、比類なき都入会と云えます。

話題の新車をみる

スズキフロンテ三六〇の巻

鈴木自動車は、本田、トヨタと並び、モーター車、常重工のスタイルが、ターボエンジン、年早く世に出されたクラスの世界選手権でのライバルである。だが本日の手懸けは、滑り4ストロークに対し、鈴木は2ストロークである。

フロンテ360 FEA (FEは単体形式) F方式の車を御存知の方は多いだろうが、この鈴木自動車は軽乗車に於ける、イナナでチェンジ(部分的な変更)を行つて軽乗車に本格的進出を

予制された。カーター装備、サイドウインドウにアルミサンゲット、ウインドウモールを強化、シートは赤色のレザー張りになり、デザインを一新して格調を高めた。更に回転半倍も四、八から四、一に減少した。

そして、

フロンテ360 FEA (FEは単体形式) F方式の車を御存知の方は多いだろうが、この鈴木自動車は軽乗車に於ける、イナナでチェンジ(部分的な変更)を行つて軽乗車に本格的進出を

425kg、最高速度110km/h、燃費2.8km/l、坂能力2.3、7度、制動距離1.2m、初速50km/h、エンジン排気量356cc、最高出力25馬力/5,000回転、最大トルク3.7kgm/4,000回転、潤滑方式CCM、タンク容量23ℓ、クラッチ型式単板、前輪ワイシボン、コイルバネ、後輪トーション、フルードアハトル、最小回転半径3.9mは三菱に次いで、これがスズキフロンテ360 FEAの主な仕様である。

この車の特徴は2ストローク3気筒の高性能エンジンである。一気筒あたり1200cc強を出力する。四気筒エンジン等を考慮すれば解決されるであろう。



この鏡によく似ている鏡は、ベトナム国立博物館の中国鏡。次に、東京国立博物館の中国鏡がある。

暑中御見舞申し上げます



新出光石油株式会社

福岡市上呉服町1番10号

取締役会長 出 光 弘
取締役社長 林 清 治



日 立 製 作 所 九 州 營 業 所

福岡市天神2丁目12番1号 (天神ビル)

電話 福岡 (74) 5831 (大代)

